

날씨가 우리 생활에 미치는 영향

08



월

일

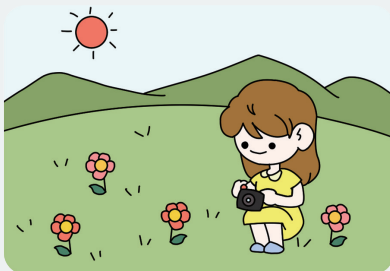
해 보기

다음은 우리나라의 일기 예보입니다. 날씨에 따른 우리 생활 모습으로 옳은 것을 골라 안에 표 해 봅시다.



오늘은 황사가
불어 공기가 탁하니
주의하시기 바랍니다.
미세 먼지 농도는
전국적으로 나쁨
수준을 보이며...

(1)



간편한 옷차림으로 나들이를 갑니다.

(2)



수영복을 입고 바다에 놀러 갑니다.

(3)



두꺼운 옷을 입고 스키를 탑니다.

(4)



마스크를 착용하고 외출을 합니다.

탐구력 1

날씨에 따라 우리 생활 모습은 어떻게 달라질까요?

날씨는 우리 생활에 어떤 영향을 미치는지 알아봅시다.

비가 내리는 날



농부는 비가 많이 오면 **도랑**을 내어 빗물이 잘 빠질 수 있도록 합니다. 매우 좁고 작은 개울

태풍이 부는 날

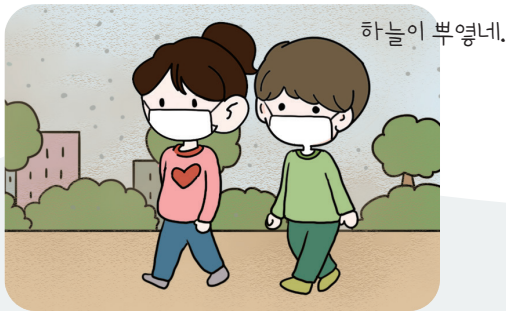


어부는 태풍이 불거나 파도가 높은 날에는 물고기를 잡으러 바다에 나갈 수 없습니다.



꽃가루나 황사가 많은 봄에는 비염에 걸리기 쉬워요.

황사나 미세 먼지가 많은 날



황사나 미세 먼지가 많은 날에는 외출 등의 야외 활동을 자제하고 외출할 때에는 마스크를 착용합니다.

덥고 습한 날



덥고 습한 날에 장시간 야외 활동을 할 경우 열사병이나 **탈진**이 올 수 있습니다.

기운이 다 빠져 없어짐.



날씨가 학교생활에 미치는 영향

- 날씨가 맑고 따뜻한 날에는 수련회, 수학여행, 현장 체험 학습, 운동회 등 야외 활동을 해요.
- 너무 덥거나 추운 날에는 체육관과 같은 실내에서 체육 활동을 해요.
- 기온이 높은 날에는 우유가 상할 수 있으므로 오전 일찍 우유 급식을 해요.

눈이 내리는 날



춥고 눈이 내리는 날에는 두꺼운 옷을 입고 실내 활동을 주로 합니다.

버스 운전기사는 천천히 달리고, 안전거리도 확보해 안전운전을 합니다.

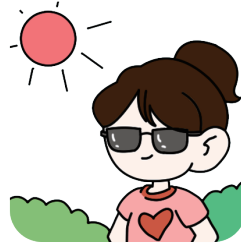
맑고 따뜻한 날



맑고 따뜻한 날에는 간편한 옷차림을 하고 야외 활동을 주로 합니다.

우리는 날씨 지수를 보고 다양한 날씨에 대처할 수 있습니다.

자외선 지수



하루 중 태양이 가장 높이 떠 있을 때 지표면에 도달하는 자외선량을 지수로 나타낸 것입니다.

자외선 지수가 높은 날 외출할 때에는 긴 소매 옷, 모자, 선글라스를 착용합니다.

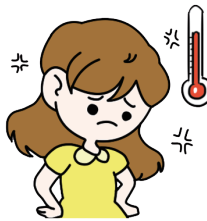
감기 가능 지수



기상 조건에 따른 감기 발생 가능 정도를 지수로 나타낸 것입니다.

감기 가능 지수가 높은 날 외출할 때에는 마스크와 목도리를 착용하여 몸을 따뜻하게 합니다.

불쾌지수



기온과 습도에 따라 사람이 느끼는 불쾌함을 지수로 나타낸 것입니다.

식중독 지수



온도에 따른 식중독 발생 가능성 정도를 지수로 나타낸 것입니다.

날씨가 우리 생활에 미치는 영향

08



월

일

해 보기

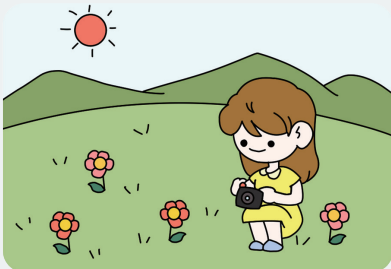
★ 바른 답 확인하기 13쪽

다음은 우리나라의 일기 예보입니다. 날씨에 따른 우리 생활 모습으로 옳은 것을 골라 안에 표 해 봅시다.



오늘은 황사가
불어 공기가 탁하니
주의하시기 바랍니다.
미세 먼지 농도는
전국적으로 나쁨
수준을 보이며...

(1)



간편한 옷차림으로 나들이를 갑니다.

(2)



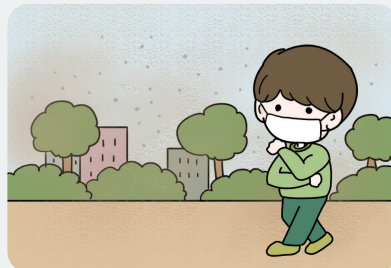
수영복을 입고 바다에 놀러 갑니다.

(3)



두꺼운 옷을 입고 스키를 탑니다.

(4)



마스크를 착용하고 외출을 합니다.

탐구력 1

날씨에 따라 우리 생활 모습은 어떻게 달라질까요?

날씨는 우리 생활에 어떤 영향을 미치는지 알아보시다.

비가 내리는 날



농부는 비가 많이 오면 **도랑**을 내어 빗물이 잘 빠질 수 있도록 합니다. 매우 좁고 작은 개울

태풍이 부는 날

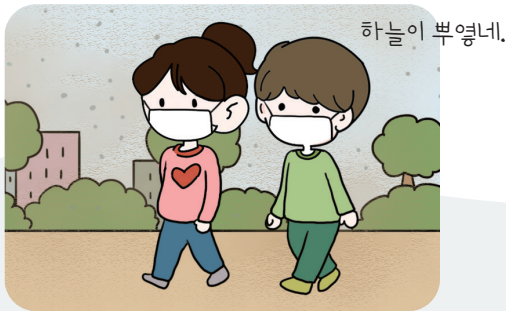


어부는 태풍이 불거나 파도가 높은 날에는 물고기를 잡으러 바다에 나갈 수 없습니다.



꽃가루나 황사가 많은 봄에는 비염에 걸리기 쉬워요.

황사나 미세 먼지가 많은 날



황사나 미세 먼지가 많은 날에는 외출 등의 야외 활동을 자제하고 외출할 때에는 마스크를 착용합니다.

덥고 습한 날



덥고 습한 날에 장시간 야외 활동을 할 경우 열사병이나 **탈진**이 올 수 있습니다.

기운이 다 빠져 없어짐.

탐구력 2 날씨 지수를 알아볼까요?



날씨가 학교생활에 미치는 영향

- 날씨가 맑고 따뜻한 날에는 수련회, 수학여행, 현장 체험 학습, 운동회 등 야외 활동을 해요.
- 너무 덥거나 추운 날에는 체육관과 같은 실내에서 체육 활동을 해요.
- 기온이 높은 날에는 우유가 상할 수 있으므로 오전 일찍 우유 급식을 해요.

눈이 내리는 날



춥고 눈이 내리는 날에는 두꺼운 옷을 입고 실내 활동을 주로 합니다.

버스 운전기사는 천천히 달리고, 안전거리도 확보해 안전운전을 합니다.

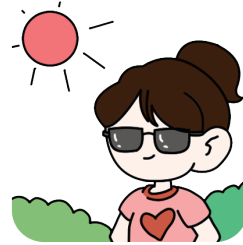
맑고 따뜻한 날



맑고 따뜻한 날에는 간편한 옷차림을 하고 야외 활동을 주로 합니다.

우리는 날씨 지수를 보고 다양한 날씨에 대처할 수 있습니다.

자외선 지수



하루 중 태양이 가장 높이 떠 있을 때 지표면에 도달하는 자외선량을 지수로 나타낸 것입니다.

자외선 지수가 높은 날 외출할 때에는 긴 소매 옷, 모자, 선글라스를 착용합니다.

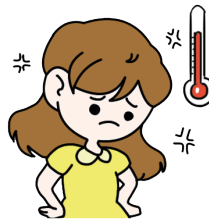
감기 가능 지수



기상 조건에 따른 감기 발생 가능 정도를 지수로 나타낸 것입니다.

감기 가능 지수가 높은 날 외출할 때에는 마스크와 목도리를 착용하여 몸을 따뜻하게 합니다.

불쾌지수



기온과 습도에 따라 사람이 느끼는 불쾌함을 지수로 나타낸 것입니다.

식중독 지수



온도에 따른 식중독 발생 가능성 정도를 지수로 나타낸 것입니다.



» 날씨에 따른 우리 생활 모습

- ① 맑고 따뜻한 날: 간편한 옷차림을 하고 야외 활동을 주로 합니다.
- ② 춥고 눈이 내리는 날: 두꺼운 옷을 입고 실내 활동을 주로 합니다.
- ③

황	사
---	---

 (이)나

미	세
---	---

먼	지
---	---

 이/가 많은 날: 외출 등의 야외 활동을 자제하고 외출할 때에는 마스크를 착용합니다.



» 날씨 지수: 우리는 날씨 지수를 보고 다양한 날씨에 대처할 수 있습니다.

예) 자외선 지수, 감기 가능 지수, 불쾌지수, 식중독 지수 등

1

날씨에 따른 우리 생활 모습과 거리가 먼 것을 골라 기호를 써 봅시다.

<p>㉠</p>  <p>비가 많이 내리는 날에는 나들이를 갑니다.</p>	<p>㉡</p>  <p>자외선 지수가 높은 날에는 모자를 씩니다.</p>	<p>㉢</p>  <p>황사나 미세먼지가 많은 날 외출할 때에는 마스크를 착용합니다.</p>	<p>㉣</p>  <p>눈이 내리는 날에는 두꺼운 옷을 입습니다.</p>
(㉠)			

2

다음은 다양한 곳에서 일하는 사람들이 날씨에 따라 대처하는 모습입니다. 옳은 것에 ○표, 옳지 않은 것에 ×표 해 봅시다.

- (1) 농부는 비가 많이 오면 도랑을 내어 빗물이 잘 빠질 수 있게 합니다. (○)
- (2) 어부는 태풍이 불거나 파도가 높은 날에는 물고기를 잡으러 바다에 나갑니다. (×)
- (3) 버스 운전기사는 비나 눈이 내리면 천천히 달리고, 앞차와의 안전거리도 확보해 운전합니다. (○)

3

오른쪽은 오늘의 감기 가능 지수를 나타낸 것입니다. 오늘 같은 날 외출을 준비하는 대한이가 어떻게 대처해야 하는지 설명해 봅시다.

감기 가능 지수가 높은 날 외출할 때에는 마스크와 목도리를 착용하여 몸을 따뜻하게 합니다.

