

여러 날 동안 달의 위치 변화



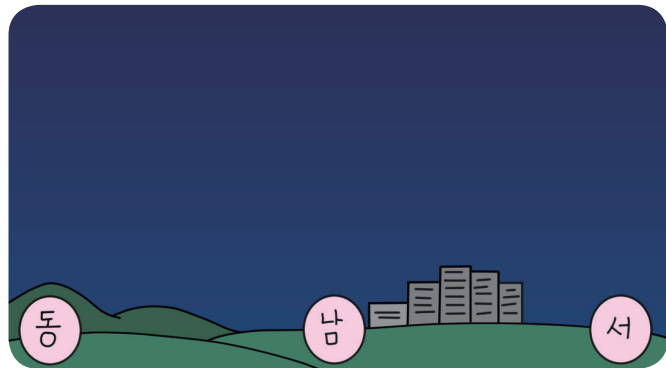
해 보기

다음은 대한이, 미래, 나라가 각각 다른 날 저녁 7시에 본 달의 모양과 위치에 대하여 설명하고 있는 모습입니다. 대화 내용을 보고 알맞은 달의 모양 붙임딱지를 옳은 위치에 붙여 봅시다.

(1)

나는 초승달이
서쪽 하늘에
낮게 뜬 것을
보았어.

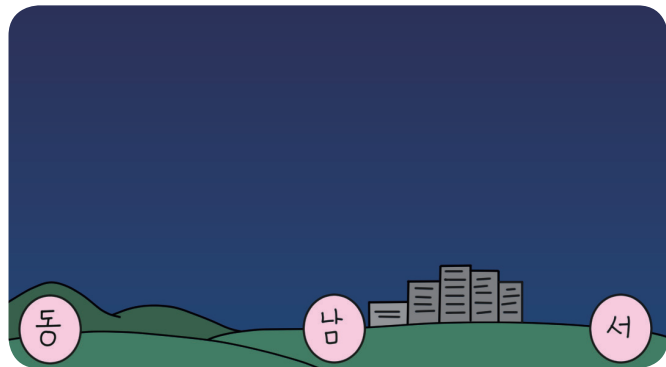
대한



(2)

그래?
내가 달을 봤을 때는
상현달이 남쪽 하늘
높이 있었는데.

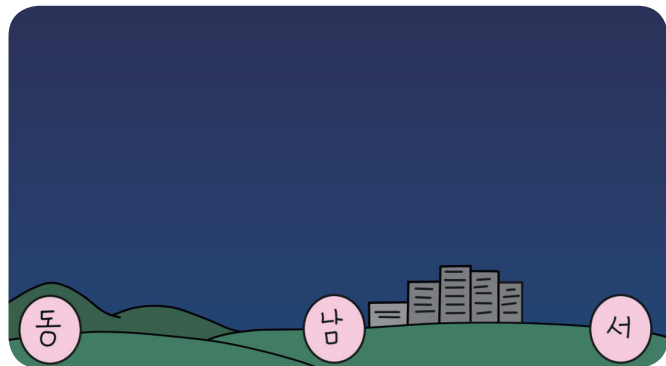
미래



(3)

내가 달을 봤을
때는 보름달이었어.
동쪽 하늘에서 막
떠오르고 있었지.

나라



탐구력 1

여러 날 동안 달의 위치와 모양이 어떻게 달라질까요?

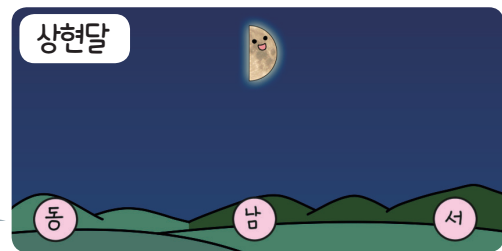
달은 매일 모양도 달라지지만 보이는 위치도 조금씩 달라집니다.
초승달, 상현달, 보름달은 태양이 진 직후에 어느 쪽 하늘에서 보일까요?

같은 시각,
같은 장소에서 달을
관측해야 해.



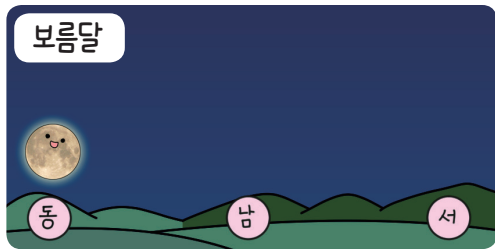
초승달은 태양이 진 직후에 서쪽 하늘에서 보입니다.

약 6~7일 후



상현달은 태양이 진 직후에 남쪽 하늘에서 보입니다.

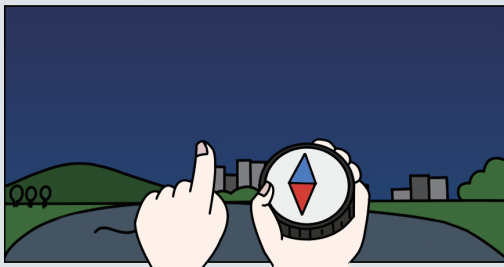
약 6~7일 후



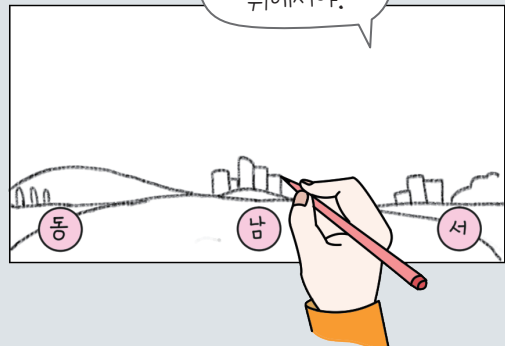
보름달은 태양이 진 직후에 동쪽 하늘에서 보입니다.

여러 날 동안 규칙적으로 달을 관측하면 달의 위치와 모양 변화를 알 수 있습니다.

달의 위치와 모양 변화를 관측하는 방법



1 달을 관측하려는 장소에서 나침반을 이용하여 동쪽, 남쪽, 서쪽을 확인합니다.



주변 배경과
비교해서 달의
위치 변화를 알기
위해서야.

2 남쪽을 중심으로 주변 건물이나 나무 등의 풍경을 그립니다.

2일 간격으로 관측한 달의 위치와 모양 변화

저녁 7시



여러 날 동안 같은 시각, 같은 장소에서 관측한 달의 위치는 서쪽에서 동쪽으로 날마다 조금씩 옮겨가면서 달의 모양도 초승달에서 상현달, 보름달로 달라집니다. **Q4 힌트**



3 저녁에 시간을 정해 놓고 남쪽 하늘을 바라보면서 달의 위치와 모양을 관측하여 기록합니다.



4 같은 방법으로 여러 날 동안 같은 시각에 같은 장소에서 달의 위치와 모양을 관측하여 기록합니다.

마무리 학습

» 달의 위치와 모양 변화 관측: 여러 날 동안 같은 시각, 같은 장소에서 관측하여 기록해야 합니다.

» 여러 날 동안 관측한 달의 위치와 모양 변화

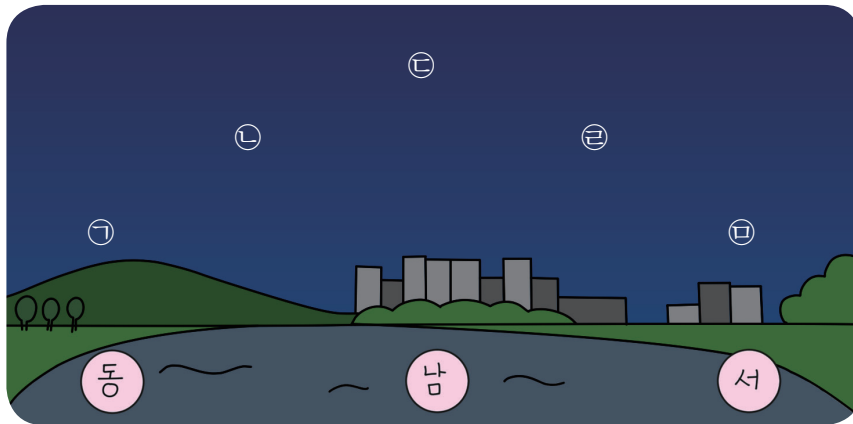


- ① 달의 위치 변화: 쪽에서 쪽으로 날마다 조금씩 옮겨갑니다.
- ② 달의 모양 변화: 초승달에서 상현달, 보름달로 모양이 달라집니다.

1 다음은 어느 날 관측된 달의 위치를 설명한 것입니다. 옳은 것에 ○표, 옳지 않은 것에 ×표 해 봅시다.

- (1) 상현달은 태양이 진 직후 서쪽 하늘에서 보입니다. ()
- (2) 보름달은 태양이 진 직후 동쪽 하늘에서 보입니다. ()
- (3) 달은 매일 같은 시각에 남쪽 하늘에서 항상 볼 수 있습니다. ()

2 다음은 태양이 진 직후 밤하늘의 모습을 나타낸 것입니다. 태양이 진 직후에 초승달, 상현달, 보름달을 볼 수 있는 위치를 각각 ㉠~㉣에서 골라 기호를 써 봅시다.



(1) 초승달: (), (2) 상현달: (), (3) 보름달: ()

3 여러 날 동안 같은 시각, 같은 장소에서 달을 관측했을 때 달의 위치와 모양이 어떻게 달라지는지 설명해 봅시다.

(1) 달의 위치 변화:

(2) 달의 모양 변화: 초승달에서

여러 날 동안 달의 위치 변화

07



월

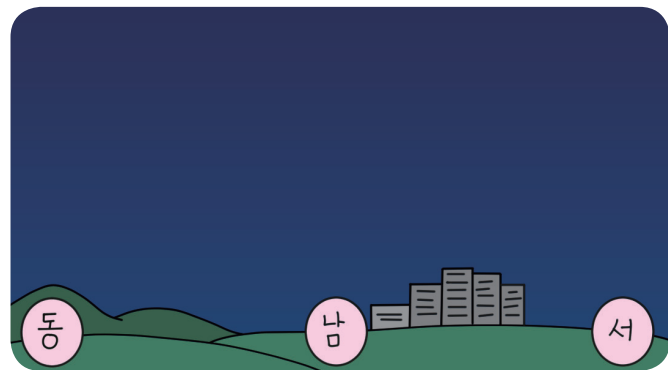
일

해 보기

★ 바른 답 확인하기 6쪽

다음은 대한이, 미래, 나래가 각각 다른 날 저녁 7시에 본 달의 모양과 위치에 대하여 설명하고 있는 모습입니다. 대화 내용을 보고 알맞은 달의 모양 붙임딱지를 옳은 위치에 붙여 봅시다.

(1)



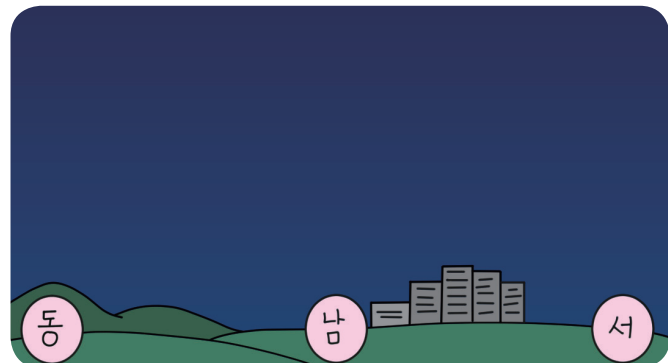
초승달이 서쪽 하늘에 낮게 떠 있습니다.

(2)



상현달이 남쪽 하늘에 높이 떠 있습니다.

(3)



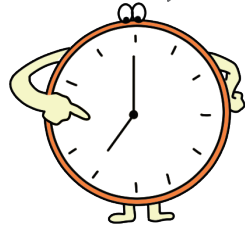
보름달이 동쪽 하늘에 낮게 떠 있습니다.

탐구력 1

여러 날 동안 달의 위치와 모양이 어떻게 달라질까요?

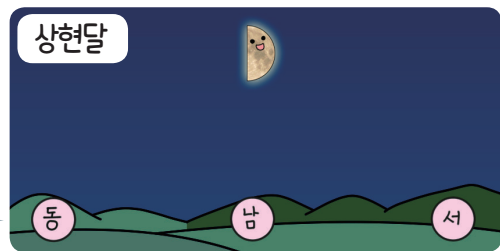
달은 매일 모양도 달라지지만 보이는 위치도 조금씩 달라집니다.
초승달, 상현달, 보름달은 태양이 진 직후에 어느 쪽 하늘에서 보일까요?

같은 시각,
같은 장소에서 달을
관측해야 해.



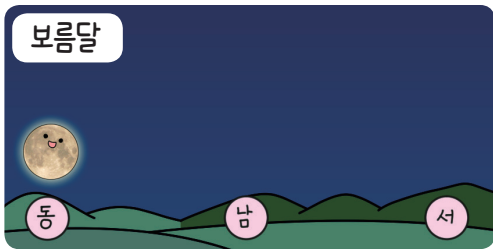
초승달은 태양이 진 직후에 서쪽 하늘에서 보입니다.

약 6~7일 후



상현달은 태양이 진 직후에 남쪽 하늘에서 보입니다.

약 6~7일 후

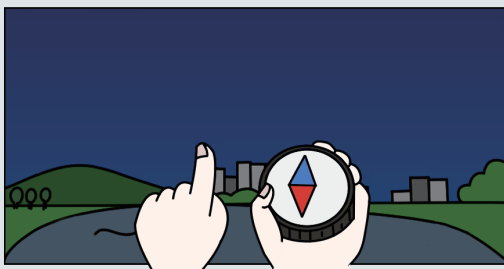


보름달은 태양이 진 직후에 동쪽 하늘에서 보입니다.

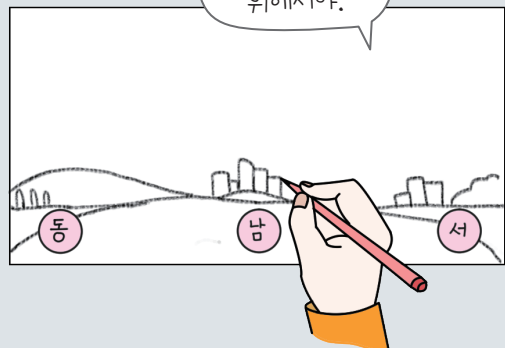
여러 날 동안 규칙적으로 달을 관측하면 달의 위치와 모양 변화를 알 수 있습니다.

달의 위치와 모양 변화를 관측하는 방법

주변 배경과
비교해서 달의
위치 변화를 알기
위해서야.



1 달을 관측하려는 장소에서 나침반을 이용하여 동쪽, 남쪽, 서쪽을 확인합니다.



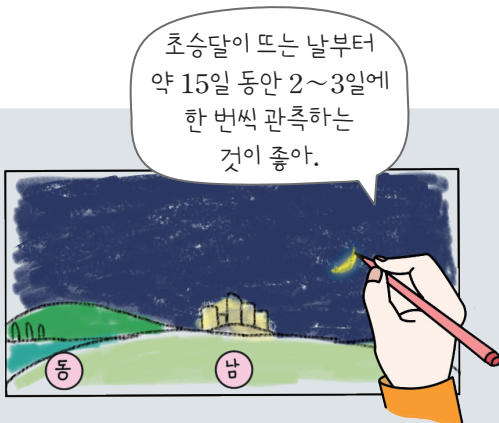
2 남쪽을 중심으로 주변 건물이나 나무 등의 풍경을 그립니다.

2일 간격으로 관측한 달의 위치와 모양 변화

저녁 7시



여러 날 동안 같은 시각, 같은 장소에서 관측한 달의 위치는 서쪽에서 동쪽으로 날마다 조금씩 옮겨가면서 달의 모양도 초승달에서 상현달, 보름달로 달라집니다. **Q4 힌트**



3 저녁에 시간을 정해 놓고 남쪽 하늘을 바라보면서 달의 위치와 모양을 관측하여 기록합니다.



4 같은 방법으로 여러 날 동안 같은 시각에 같은 장소에서 달의 위치와 모양을 관측하여 기록합니다.



» 달의 위치와 모양 변화 관측: 여러 날 동안 같은 시각, 같은 장소에서 관측하여 기록해야 합니다.

» 여러 날 동안 관측한 달의 위치와 모양 변화

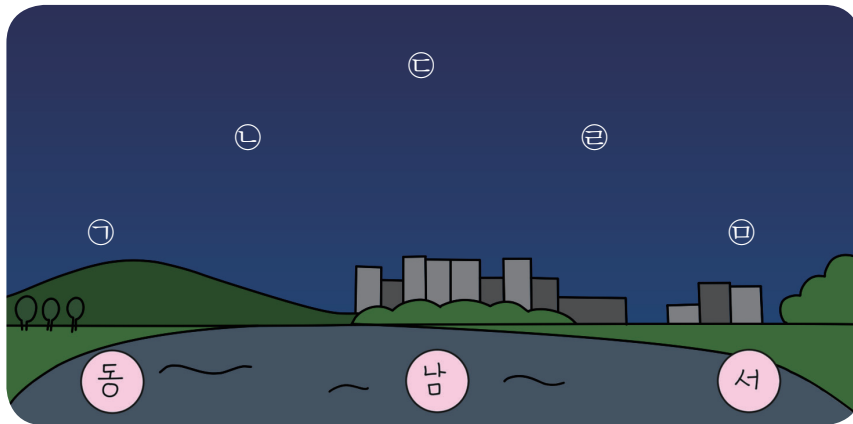


- ① 달의 위치 변화: 서 쪽에서 동 쪽으로 날마다 조금씩 옮겨갑니다.
- ② 달의 모양 변화: 초승달에서 상현달, 보름달로 모양이 달라집니다.

1 다음은 어느 날 관측된 달의 위치를 설명한 것입니다. 옳은 것에 ○표, 옳지 않은 것에 ×표 해 봅시다.

- (1) 상현달은 태양이 진 직후 서쪽 하늘에서 보입니다. (×)
- (2) 보름달은 태양이 진 직후 동쪽 하늘에서 보입니다. (○)
- (3) 달은 매일 같은 시각에 남쪽 하늘에서 항상 볼 수 있습니다. (×)

2 다음은 태양이 진 직후 밤하늘의 모습을 나타낸 것입니다. 태양이 진 직후에 초승달, 상현달, 보름달을 볼 수 있는 위치를 각각 ㉠~㉢에서 골라 기호를 써 봅시다.



- (1) 초승달: (㉡), (2) 상현달: (㉢), (3) 보름달: (㉠)

3 여러 날 동안 같은 시각, 같은 장소에서 달을 관측했을 때 달의 위치와 모양이 어떻게 달라지는지 설명해 봅시다.

(1) 달의 위치 변화: 서쪽에서 동쪽으로 날마다 조금씩 옮겨갑니다.

(2) 달의 모양 변화: 초승달에서 상현달, 보름달로 모양이 달라집니다.