

꽃의 생김새와 하는 일

06

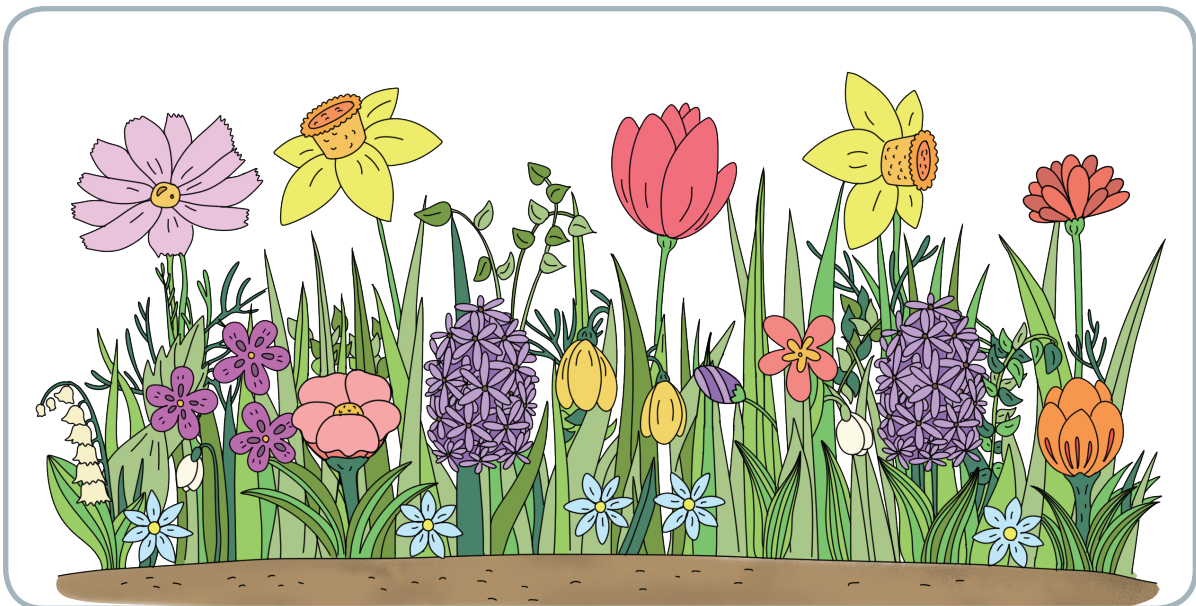
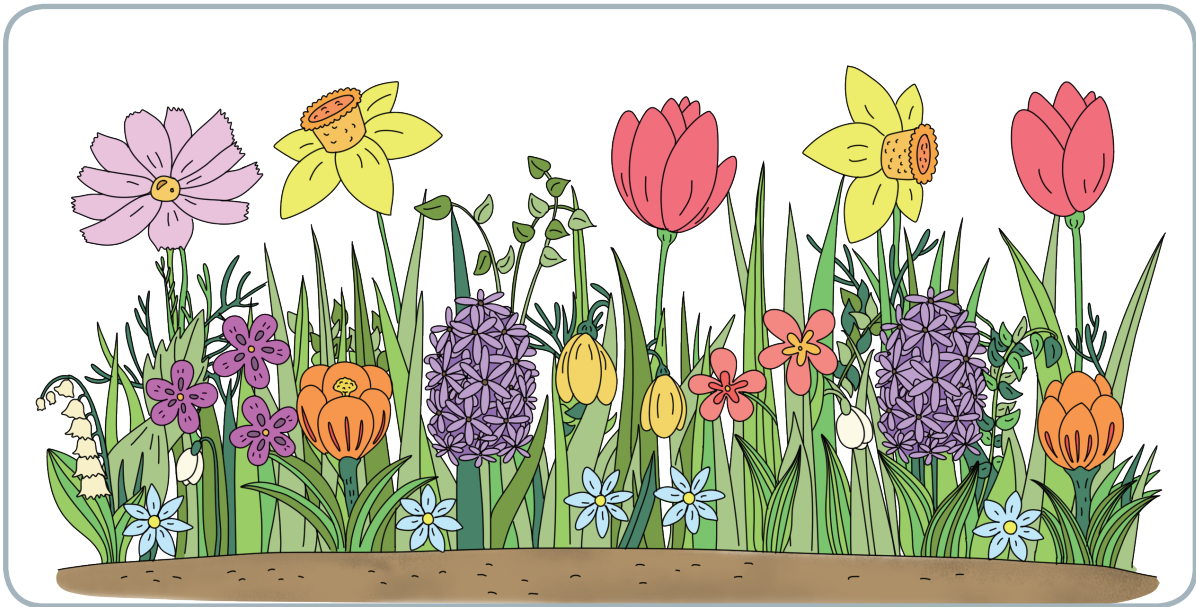


원

원

해 보기

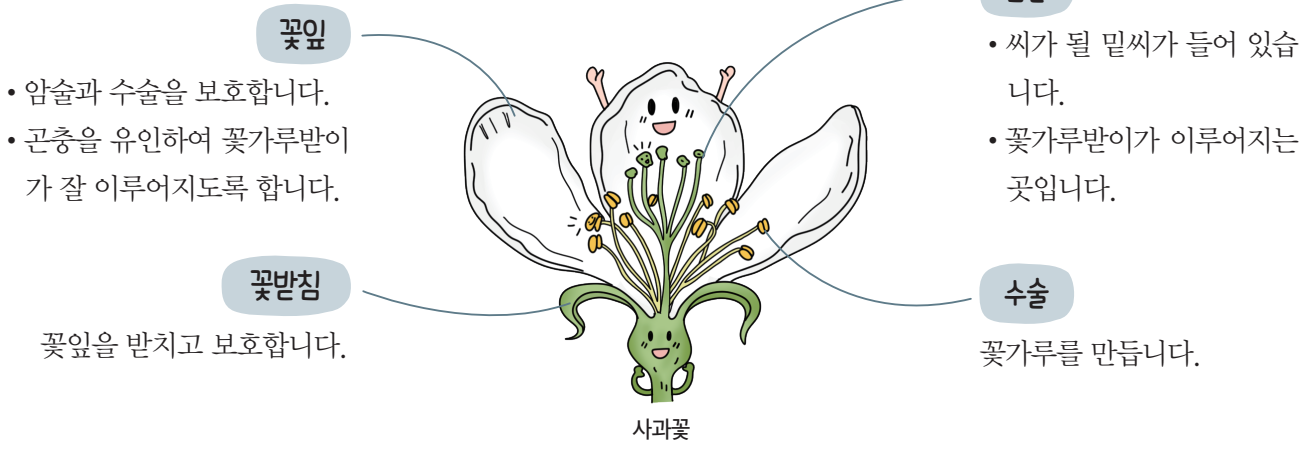
미래네 집의 화단에 여러 가지 꽃이 피었습니다. 다른 그림을 찾아  표 해 봅시다.



탐구력 1 꽃은 어떻게 생겼을까요?

사과꽃의 구조를 통해 꽃을 이루는 부분과 각 부분이 하는 일을 알아볼까요?

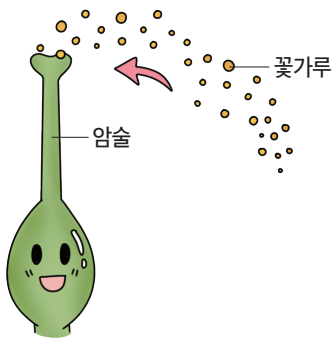
사과꽃의 구조



꽃은 대부분 사과꽃처럼 꽃잎, 꽃받침, 암술, 수술로 이루어져 있습니다.

탐구력 2 꽃은 어떤 일을 할까요?

꽃이 하는 일은 씨를 만드는 것입니다. **Q3 힌트**

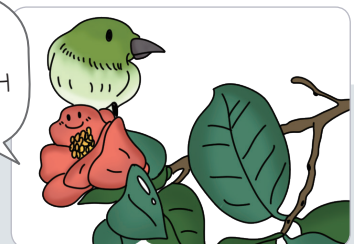


씨를 만들기 위해 수술에서 만든 꽃가루를 암술로 옮기는 것을 **꽃가루받이** 또는 **수분**이라고 합니다.

식물은 스스로 꽃가루받이를 못하기 때문에 새, 곤충, 바람, 물 등의 도움을 받아 꽃가루받이를 합니다.

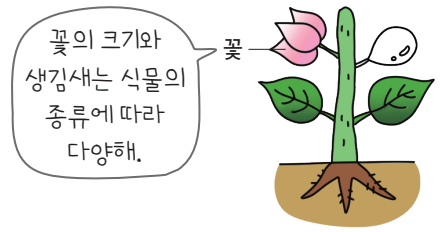
다양한 꽃가루받이 방법

나는 조매화라고 해. 나는 꿀을 이용해서 새를 불러들여.

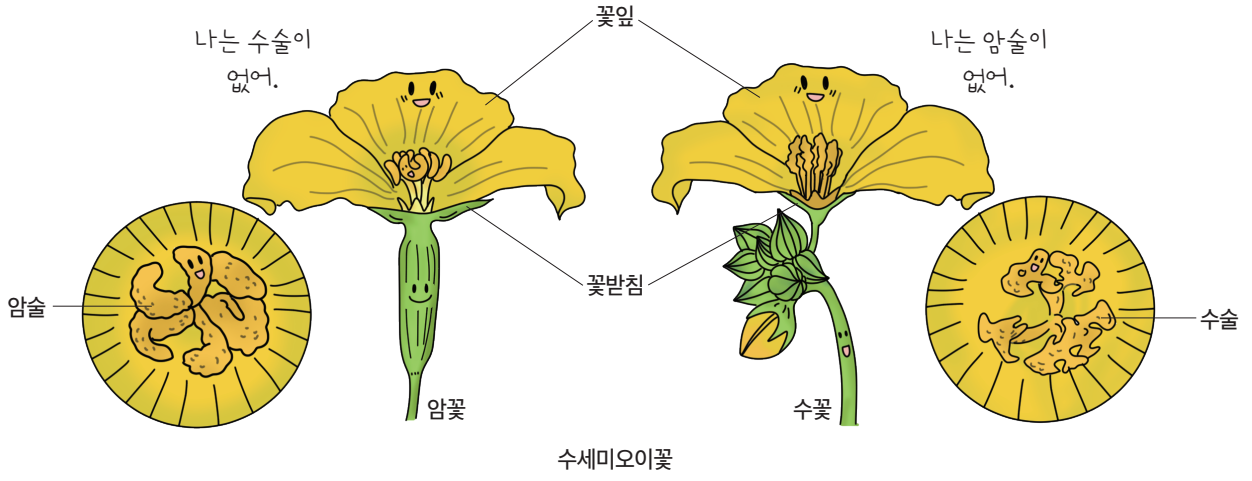


꽃가루가 새에 의해 옮겨집니다.
예) 동백나무, 바나나

꽃은 모두 사과꽃처럼 생겼을까요?
수세미오이꽃의 구조와 사과꽃의 구조를 비교해 봅시다.



수세미오이꽃의 구조



일부 꽃은 수세미오이꽃처럼 꽃잎, 꽃받침, 암술, 수술 중 일부가 없습니다.

나는 총매화라고 해.
나는 곤충을 유인하기 위해 꽃잎이 화려하고 향기가 있으며 꿀샘이 발달해 있어.



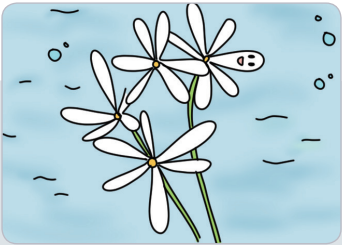
꽃가루가 곤충에 의해 옮겨집니다. 예) 코스모스, 연꽃

나는 풍매화야.
나는 곤충을 유인할 필요가 없으므로 꽃잎을 만들지 않는 대신 많은 양의 꽃가루를 만들어.




꽃가루가 바람에 의해 옮겨집니다. 예) 벼, 소나무

나는 수매화라고 해.
풍매화와 나는 꿀을 만들 필요가 없고 꽃잎이 화려할 필요도 없지.



꽃가루가 물에 의해 옮겨집니다. 예) 검정말, 물수세미

마무리 학습

»  의 생김새: 대부분 꽃잎, 꽃받침, 암술, 수술로 이루어져 있습니다.

구분	꽃잎	꽃받침	암술	수술
하는 일	암술과 수술을 보호합니다.	꽃잎을 보호합니다.	꽃가루받이를 거쳐 씨를 만듭니다.	꽃가루를 만듭니다.



정리! » 꽃의 하는 일

- ① 꽃가루받이를 거쳐 씨를 만듭니다.
- ② 식물은 스스로 꽃가루받이를 못하기 때문에 새, 곤충, 바람, 물 등의 도움을 받아야 합니다.

1 다음은 꽃에 대한 설명입니다. 옳은 것에 ○표, 옳지 않은 것에 ×표 해 봅시다.

- (1) 꽃은 씨를 퍼뜨리는 일을 합니다. ()
- (2) 꽃가루받이는 암술에서 일어납니다. ()
- (3) 꽃은 스스로 꽃가루받이를 할 수 없습니다. ()
- (4) 모든 꽃은 꽃잎, 꽃받침, 암술, 수술로 이루어져 있습니다. ()

2 꽃을 이루는 부분과 각 부분의 하는 일을 옳게 연결해 봅시다.

- | | |
|-------------|------------------------|
| (1) 수술 • | • ㉠ 꽃잎을 보호합니다. |
| (2) 암술 • | • ㉡ 꽃가루를 만듭니다. |
| (3) 꽃잎 • | • ㉢ 암술과 수술을 보호합니다. |
| (4) 꽃받침 • | • ㉣ 꽃가루받이를 거쳐 씨를 만듭니다. |

3 오른쪽은 새에 의해 꽃가루받이가 일어나는 모습입니다. 꽃가루받이가 무엇인지 설명해 봅시다.

꽃이 씨를 만들기 위해

.....



꽃의 생김새와 하는 일

06



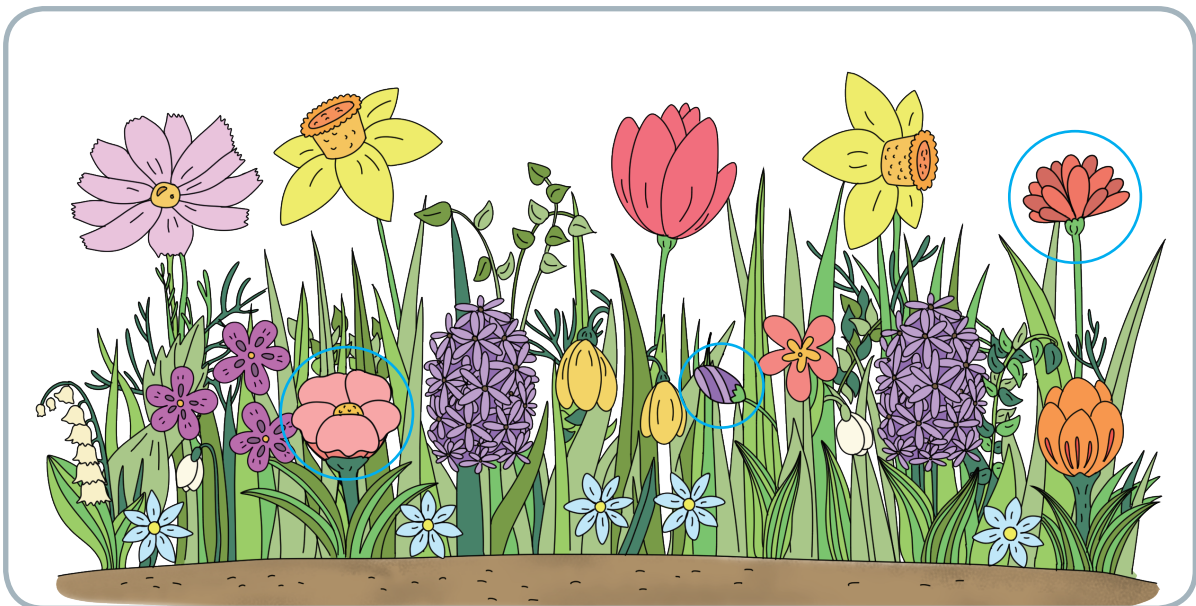
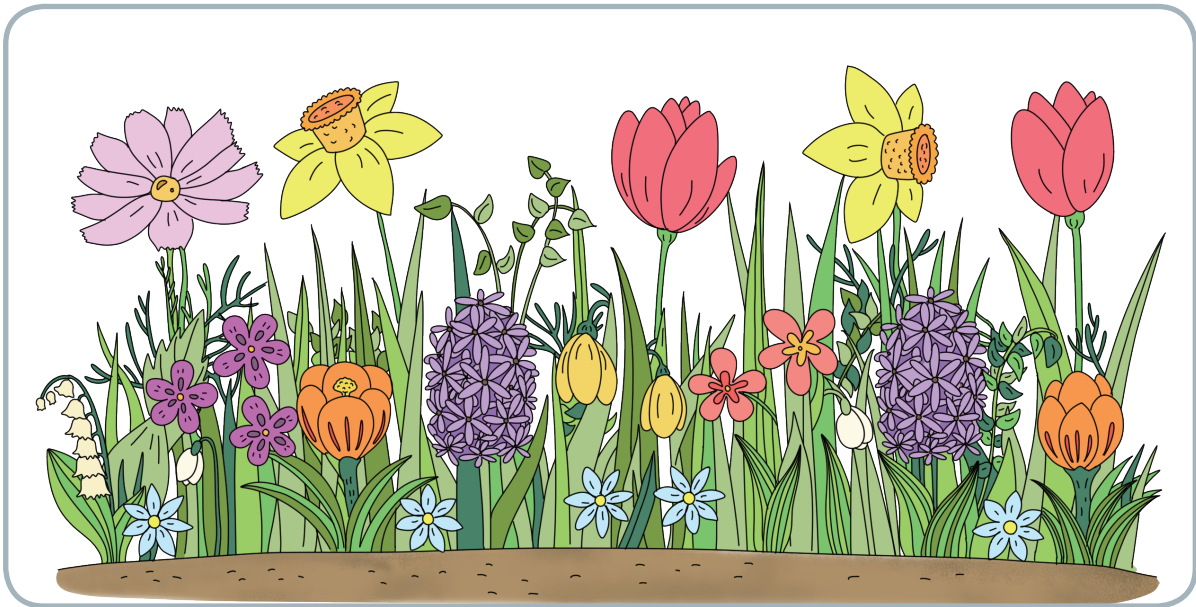
원

인

해 보기

★ 바른 답 확인하기 16쪽

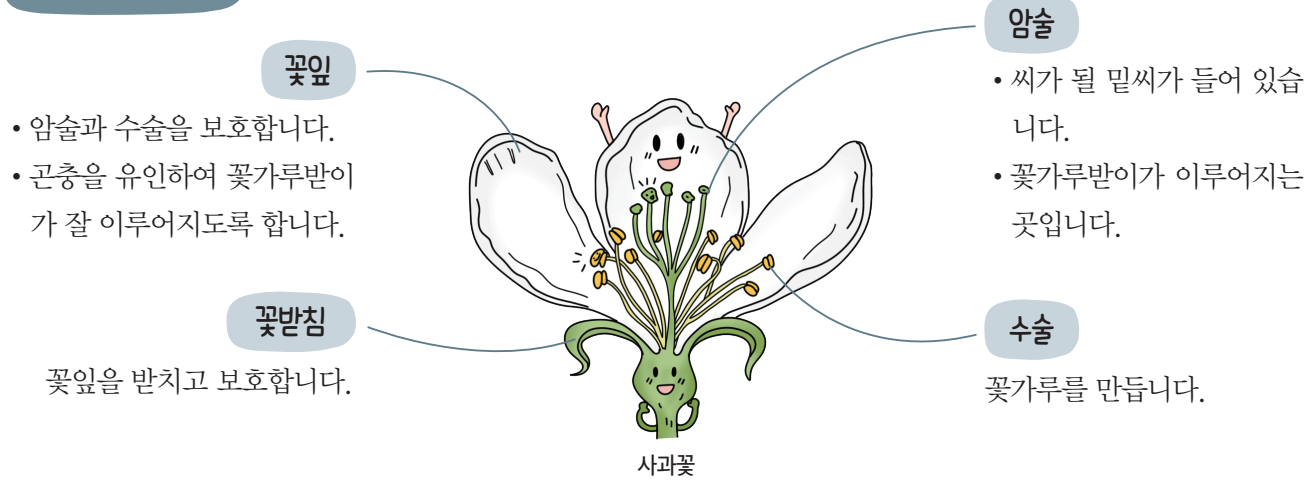
미래네 집의 화단에 여러 가지 꽃이 피었습니다. 다른 그림을 찾아  표 해 봅시다.



탐구력 1 꽃은 어떻게 생겼을까요?

사과꽃의 구조를 통해 꽃을 이루는 부분과 각 부분이 하는 일을 알아볼까요?

사과꽃의 구조

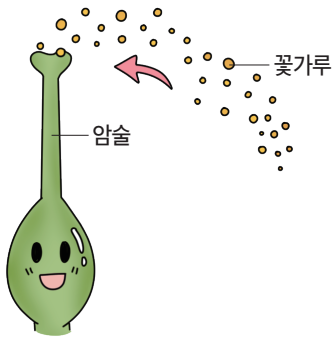


꽃은 대부분 사과꽃처럼 꽃잎, 꽃받침, 암술, 수술로 이루어져 있습니다.

탐구력 2 꽃은 어떤 일을 할까요?

꽃이 하는 일은 씨를 만드는 것입니다. **Q3 힌트**

식물은 스스로 꽃가루받이를 못하기 때문에 새, 곤충, 바람, 물 등의 도움을 받아 꽃가루받이를 합니다.



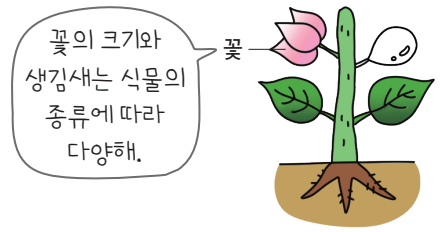
씨를 만들기 위해 수술에서 만든 꽃가루를 암술로 옮기는 것을 **꽃가루받이** 또는 **수분**이라고 합니다.

다양한 꽃가루받이 방법

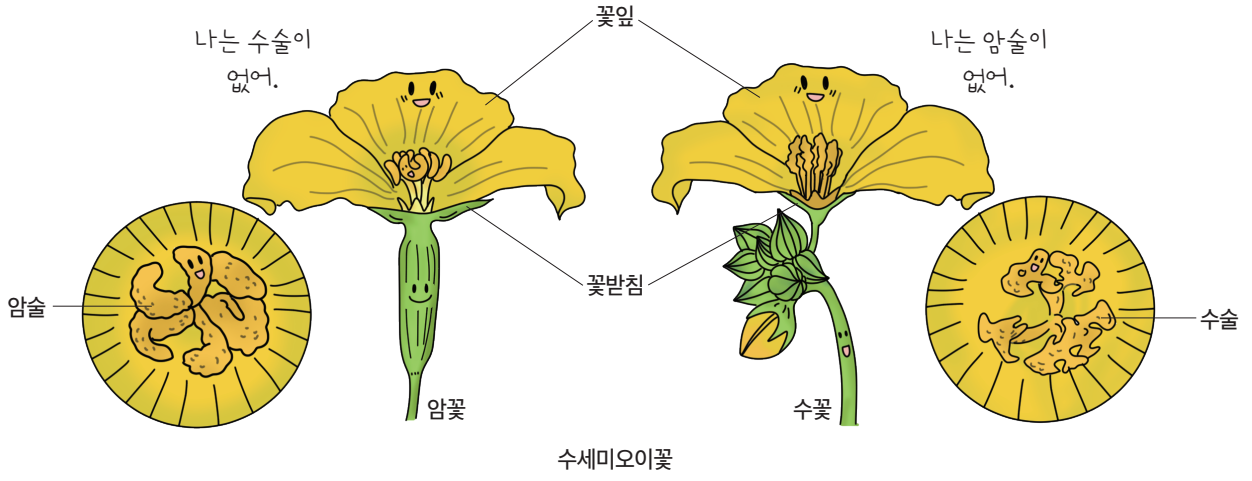


꽃가루가 새에 의해 옮겨집니다.
예) 동백나무, 바나나

꽃은 모두 사과꽃처럼 생겼을까요?
수세미오이꽃의 구조와 사과꽃의 구조를 비교해 봅시다.



수세미오이꽃의 구조



일부 꽃은 수세미오이꽃처럼 꽃잎, 꽃받침, 암술, 수술 중 일부가 없습니다.

나는 총매화라고 해.
나는 곤충을 유인하기
위해 꽃잎이 화려하고
향기가 있으며 꿀샘이
발달해 있어.



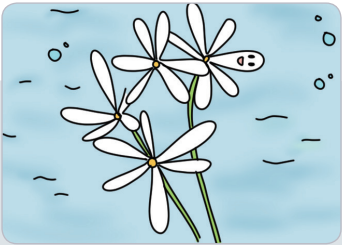
꽃가루가 곤충에 의해 옮겨집니다.
예) 코스모스, 연꽃

나는 풍매화야.
나는 곤충을 유인할
필요가 없으므로 꽃잎을
만들지 않는 대신 많은 양의
꽃가루를 만들어.



꽃가루가 바람에 의해 옮겨집니다.
예) 벼, 소나무

나는 수매화라고 해.
풍매화와 나는 꿀을 만들
필요가 없고 꽃잎이
화려할 필요도 없지.



꽃가루가 물에 의해 옮겨집니다.
예) 검정말, 물수세미



» 꽃의 생김새: 대부분 꽃잎, 꽃받침, 암술, 수술로 이루어져 있습니다.

구분	꽃잎	꽃받침	암술	수술
하는 일	암술과 수술을 보호합니다.	꽃잎을 보호합니다.	꽃가루받이를 거쳐 씨를 만듭니다.	꽃가루를 만듭니다.



정리! >> 꽃의 하는 일

- ① 꽃가루받이를 거쳐 씨를 만듭니다.
- ② 식물은 스스로 꽃가루받이를 못하기 때문에 새, 곤충, 바람, 물 등의 도움을 받아야 합니다.

1 다음은 꽃에 대한 설명입니다. 옳은 것에 ○표, 옳지 않은 것에 ×표 해 봅시다.

- (1) 꽃은 씨를 퍼뜨리는 일을 합니다. (×)
- (2) 꽃가루받이는 암술에서 일어납니다. (○)
- (3) 꽃은 스스로 꽃가루받이를 할 수 없습니다. (○)
- (4) 모든 꽃은 꽃잎, 꽃받침, 암술, 수술로 이루어져 있습니다. (×)

2 꽃을 이루는 부분과 각 부분의 하는 일을 옳게 연결해 봅시다.

- | | | | |
|---------|---|---|----------------------|
| (1) 수술 | ● | ● | ㉠ 꽃잎을 보호합니다. |
| (2) 암술 | ● | ● | ㉡ 꽃가루를 만듭니다. |
| (3) 꽃잎 | ● | ● | ㉢ 암술과 수술을 보호합니다. |
| (4) 꽃받침 | ● | ● | ㉣ 꽃가루받이를 거쳐 씨를 만듭니다. |

3 오른쪽은 새에 의해 꽃가루받이가 일어나는 모습입니다. 꽃가루받이가 무엇인지 설명해 봅시다.

꽃이 씨를 만들기 위해 수술에서 만든 꽃가루를 암술로 옮기는 것입니다.
다. _____

