

열매의 생김새와 하는 일


07



원

원

해 보기

글자판에 가로, 세로, 대각선 방향으로 식물의 구조와 기능에 관련된 단어가 놓여 있습니다. 각 학생들이 설명하는 부분을 찾아  표 해 봅시다.



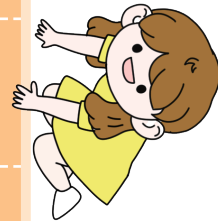
물이 식물의
각 부분으로 이동하도록
통로 역할을 하는
부분이야.

줄	꽃	받	침	잎
딸	기	잎	사	과
꽃	가	루	받	이
뿌	리	수	분	영
무	암	술	박	매

땅속의
물을 흡수하고
식물을 지지하는
부분이야.



꽃가루받이가
일어난 후 꽃이
진 자리에 생기는
부분이야.

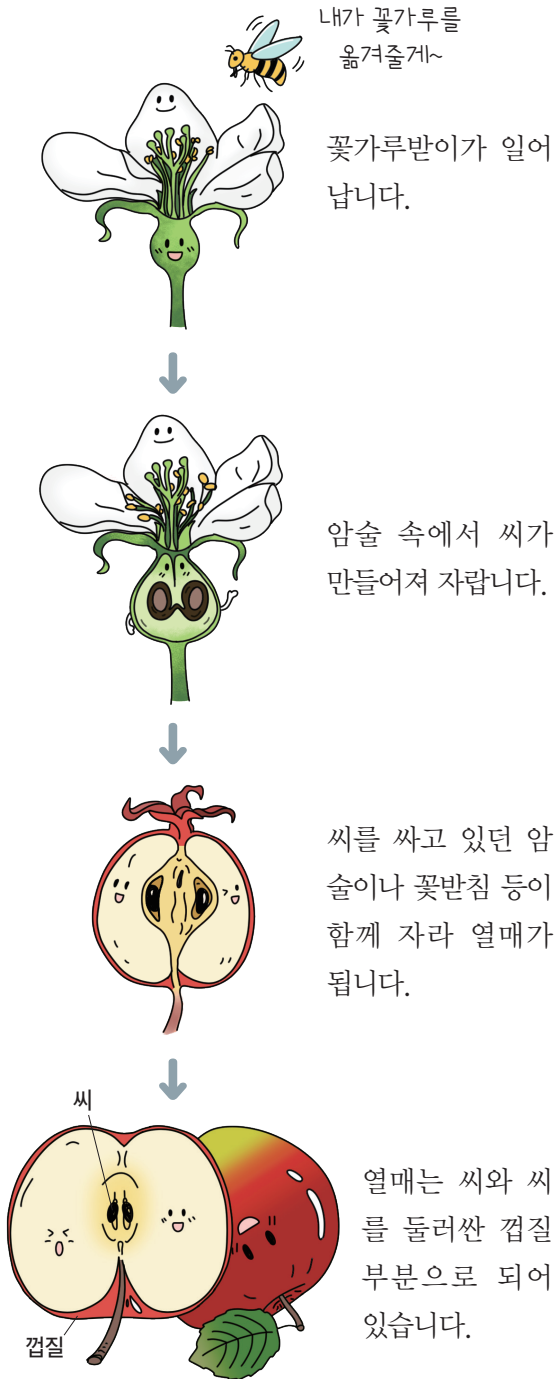


힌트: 4학년 1학기 때 배운 식물의 한살이를 생각해 봅시다.

탐구력 1 열매는 어떻게 생겼을까요?

사과 열매가 자라는 과정을 통해 열매의 생김새를 알아볼까요?

사과 열매가 자라는 과정



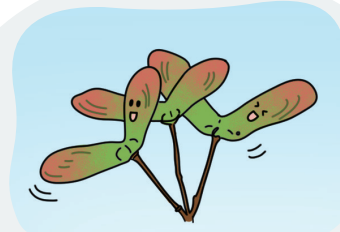
탐구력 2 열매는 어떤 일을 할까요?

열매는 어린 씨를 보호하고, 씨가 익으면 멀리 퍼뜨리는 일을 합니다. **Q3 힌트**

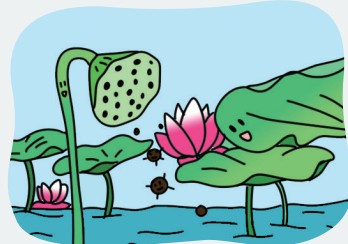
식물이 씨를 퍼뜨리는 다양한 방법을 알아볼까요?

식물이 씨를 퍼뜨리는 다양한 방법

Q4 힌트



날개가 있어 빙글빙글 돌며 날아가 퍼집니다.
예) 단풍나무, 가죽나무

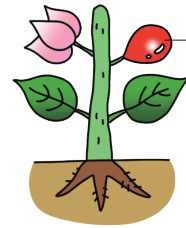


물에 떠서 이동하여 퍼집니다.
예) 연꽃, 코코야자



가벼운 솜털이 있어 바람에 날려서 퍼집니다.

예) 민들레, 박주가리



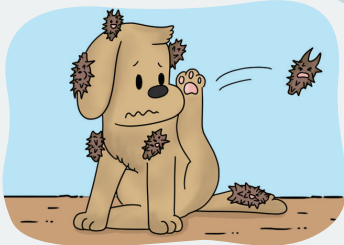
열매

열매의 크기와 생김새는 식물의 종류에 따라 다양해.



동물에게 먹힌 뒤 씨가 똥으로 나와 퍼집니다.

예) 벚나무, 참외



갈고리가 있어 동물의 털이나 사람의 옷에 붙어서 퍼집니다.

예) 도꼬마리, 도깨비바늘



열매껍질이 터지며 씨가 튀어 나가 퍼집니다.

예) 봉선화, 제비꽃



동물이 땅에 저장한 뒤 찾지 못한 것이 싹이 틈니다.

예) 잣나무, 상수리나무



보충!!

식물이 씨를 퍼뜨리는 방법은 열매의 생김새에 따라 다양해요.

열매의 생김새와 하는 일

07



원

원

해 보기

★ 바른 답 확인하기 17쪽


글자판에 가로, 세로, 대각선 방향으로 식물의 구조와 기능에 관련된 단어가 놓여 있습니다. 각 학생들이 설명하는 부분을 찾아 표 해 봅시다.



물이 식물의
각 부분으로 이동하도록
통로 역할을 하는
부분이야.

줄	꽃	받	침	잎
달	기	잎	사	과
꽃	가	루	받	이
뿌	리	수	분	영
무	암	술	박	매

땅속의
물을 흡수하고
식물을 지지하는
부분이야.



꽃가루받이가
일어난 후 꽃이
진 자리에 생기는
부분이야.



힌트: 4학년 1학기 때 배운 식물의 한살이를 생각해 봅시다.

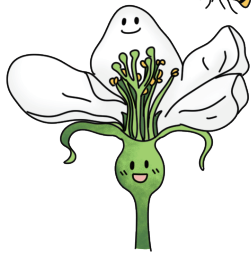
탐구력 1 열매는 어떻게 생겼을까요?

사과 열매가 자라는 과정을 통해 열매의 생김새를 알아볼까요?

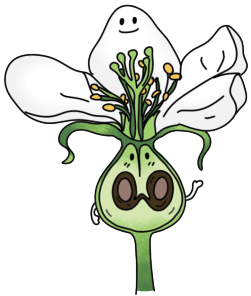
사과 열매가 자라는 과정



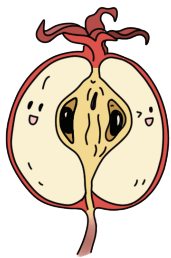
내가 꽃가루를 옮겨줄게~



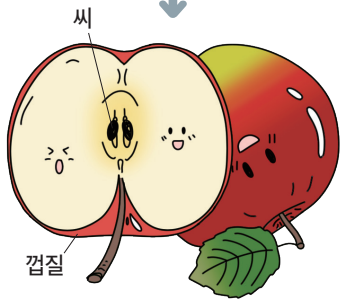
꽃가루받이가 일어 납니다.



암술 속에서 씨가 만들어져 자랍니다.



씨를 싸고 있던 암술이나 꽃받침 등이 함께 자라 열매가 됩니다.



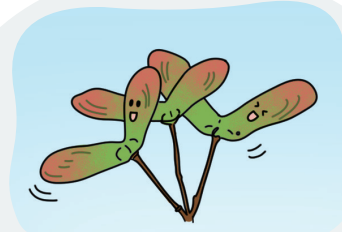
열매는 씨와 씨를 둘러싼 껍질 부분으로 되어 있습니다.

탐구력 2 열매는 어떤 일을 할까요?

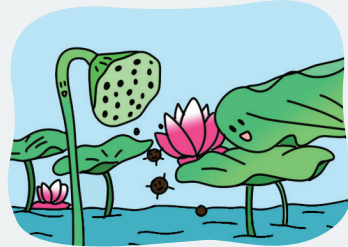
열매는 어린 씨를 보호하고, 씨가 익으면 멀리 퍼뜨리는 일을 합니다. **Q3 힌트**
식물이 씨를 퍼뜨리는 다양한 방법을 알아볼까요?

식물이 씨를 퍼뜨리는 다양한 방법

Q4 힌트



날개가 있어 빙글빙글 돌며 날아가 퍼집니다.
예 단풍나무, 가죽나무

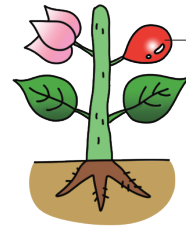


물에 떠서 이동하여 퍼집니다.
예 연꽃, 코코야자



가벼운 솜털이 있어 바람에 날려서 퍼집니다.

예) 민들레, 박주가리



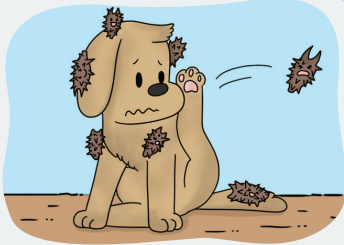
열매

열매의 크기와 생김새는 식물의 종류에 따라 다양해.



동물에게 먹힌 뒤 씨가 똥으로 나와 퍼집니다.

예) 벚나무, 참외



갈고리가 있어 동물의 털이나 사람의 옷에 붙어서 퍼집니다.

예) 도꼬마리, 도깨비바늘



열매껍질이 터지며 씨가 튀어 나가 퍼집니다.

예) 봉선화, 제비꽃



동물이 땅에 저장한 뒤 찾지 못한 것이 싹이 틈니다.

예) 잣나무, 상수리나무



식물이 씨를 퍼뜨리는 방법은 열매의 생김새에 따라 다양해요.



» 열매의 생김새: 씨와 씨를 둘러싼 껍질 부분으로 되어 있습니다.

» 열매의 하는 일

- ① 어린 씨를 보호합니다.
- ② 씨를 멀리 퍼뜨립니다.

» 씨를 퍼뜨리는 방법: 열매의 생김새에 따라 다양합니다.




1 다음 중 열매에 대한 설명으로 옳지 않은 것은 어느 것입니까? (②)

- ① 어린 씨를 보호합니다.
- ② 씨가 멀리 퍼지지 않도록 합니다.
- ③ 씨와 씨를 둘러싼 껍질로 이루어져 있습니다.
- ④ 꽃가루받이가 일어난 후 만들어진 씨와 암술, 꽃받침 등이 함께 자라 생깁니다.

2 씨가 동물의 털에 붙어서 퍼지는 식물을 <보기>에서 골라 기호를 써 봅시다.

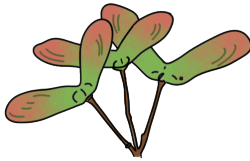
보기

㉠




도깨비바늘

㉡



단풍나무

㉢



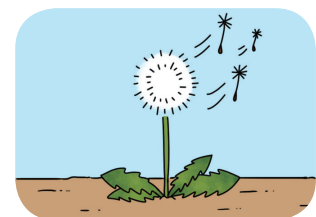
벗나무

(㉠)

3 오른쪽 식물이 씨를 퍼뜨리는 방법을 설명해 봅시다.

민들레 씨는 가벼운 솜털이 있어 바람에 날려서 퍼집니다.

.....



민들레