

# 집의 변화로 달라진 사람들의 생활 모습

# 05

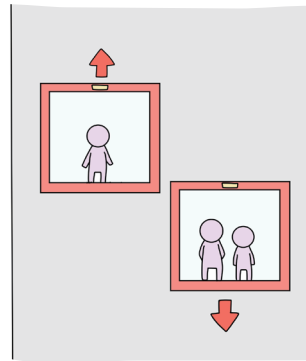
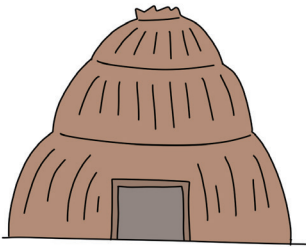


제

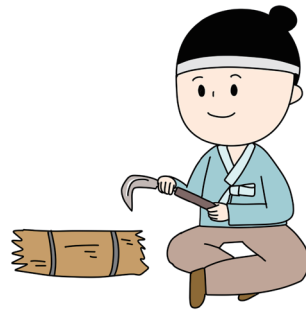
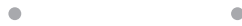
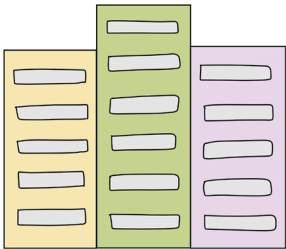
에

**해 보기**

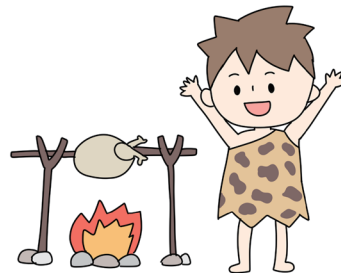
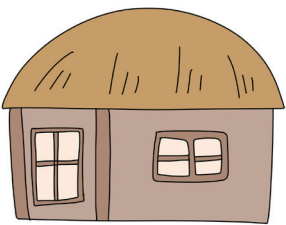
그림의 집에서 체험할 수 있는 것을 찾아 선으로 이어 보세요.



엘리베이터를 타요.



농사 도구를 손질해요.



집 안에 불을 피워 요리를 해요.

# 집의 변화로 달라진 사람들의 생활 모습을 알아볼까요?

## 움집



움집에 살던 사람들은 하나의 방에서 다양한 활동을 했어요.



집 안에서 사냥 도구를 손질해요.

토기에 곡식을 담아 보관하고, 집 한쪽에 두어요.

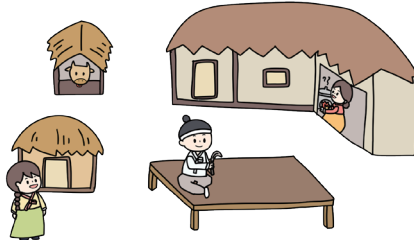


잠은 움집 한쪽에 모여서 자요.

집 가운데에 불이 있어야 음식을 만들 수 있고 집도 따뜻해져요.



## 초가집

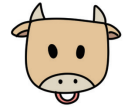


초가집에서는 공간을 용도에 맞게 나누어 사용했어요.



화장실을 쓰기 위해 방에서 멀리 떨어진 마당 구석으로 가요.

소는 마당 한쪽의 외양간에서 길러요.



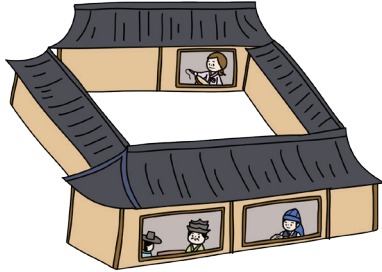
농사를 짓기 위해 마당에서 농사 도구를 손질해요.

방과 떨어져 있는 부엌에서 음식을 만들어요.



옛날 사람들은 화장실을 뒷간이라고 불렀습니다. 조상들은 뒷간에 쌓인 똥과 오줌 위에 짚, 쌀겨, 톱밥 등을 뿌려 놓고 오랜 시간 썩힌 후에 거름으로 사용했습니다.

## 기와집



기와집은 남자와 여자의  
생활 공간이 달랐어요.



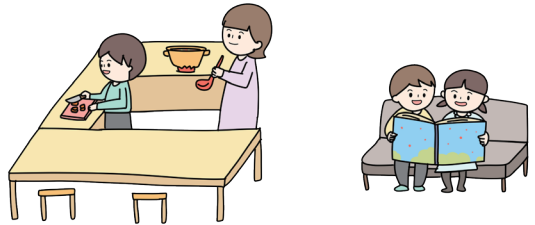
여자들이 주로 머물고 생활하는  
곳은 안채예요.

남자들이 머무는 사랑채에서  
글공부를 하고 있어요.



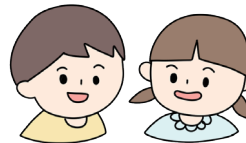
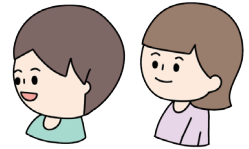
아버지는 귀한 손님을 사랑채에  
서 맞이할 거예요.

## 아파트



아파트는 거실과 주방이 연결되어 있고  
화장실이 집 안에 있어요.

아빠와 엄마는 가족을  
위해 주방에서 식사 준  
비를 함께해요.



오빠와 여동생이 거실  
에서 동화책을 읽으면  
서 함께 시간을 보내요.



집의 모습에 따라 사람들의 생활 모습이 달라집니다.

오늘날에는 주방과 화장실이 집 안에 있어

겨울에도 편리하게 주방과 화장실을 사용할 수 있습니다.

» 집의 변화로 달라진 사람들의 생활 모습

- 움집에 살던 사람들은 하나의 방에서 다양한 활동을 했습니다.
- 초가집에서는 방, 마루, 부엌, 화장실 등을 용도에 맞게 나누어 사용했습니다.
- 기와집에서는 주로 사랑채에는 남자들이, 안채에는 여자들이 생활했습니다.
- 아파트는 거실과 주방이 연결되어 있고, 화장실이 집 안에 있습니다.

정리!



1 집에 따른 사람들의 생활 모습에 잘못 말한 사람의 이름을 쓰세요. ( )

움집은 집 가운데에 불을 피워 따뜻하게 지낼 수 있어.



인규

기와집은 안채와 사랑채로 나뉘어 있어. 안채에서는 남자들, 사랑채에서는 여자들이 주로 생활했어.



선하

옛날 사람들은 화장실을 뒷간이라고 불렀어. 뒷간에 쌓인 똥과 오줌을 활용해 거름으로 사용했어.



성규

2 초가집에 관한 옳은 설명을 <보기>에서 모두 골라 기호를 쓰세요. ( )

보기

- ㉠ 초가집에서 화장실은 집 안에 있습니다.
- ㉡ 초가집에서는 공간을 용도에 맞게 나누어 사용했습니다.
- ㉢ 초가집에 사는 사람들은 마당에서 농사를 짓기 위한 활동을 많이 했습니다.

3 아파트에 사는 사람들의 생활 모습을 한 가지만 쓰세요.



-----

-----

-----

# 집의 변화로 달라진 사람들의 생활 모습

# 05



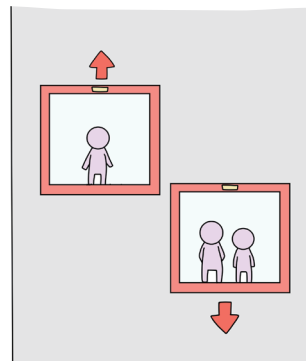
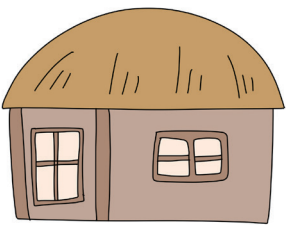
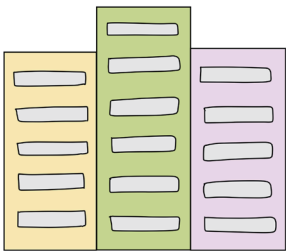
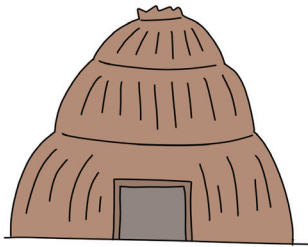
제

이

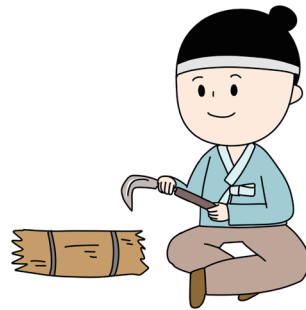
**해 보기**

그림의 집에서 체험할 수 있는 것을 찾아 선으로 이어 보세요.

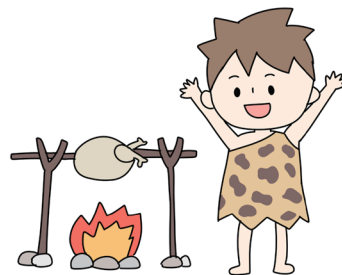
★ 바른 답 확인하기 17쪽



엘리베이터를 타요.



농사 도구를 손질해요.



집 안에 불을 피워 요리를 해요.

# 집의 변화로 달라진 사람들의 생활 모습을 알아볼까요?

## 움집



움집에 살던 사람들은 하나의 방에서 다양한 활동을 했어요.



집 안에서 사냥 도구를 손질해요.

토기에 곡식을 담아 보관하고, 집 한쪽에 두어요.

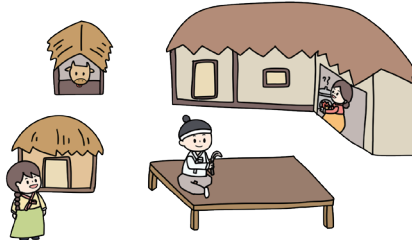


잠은 움집 한쪽에 모여서 자요.

집 가운데에 불이 있어야 음식을 만들 수 있고 집도 따뜻해져요.



## 초가집

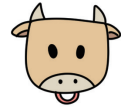


초가집에서는 공간을 용도에 맞게 나누어 사용했어요.



화장실을 쓰기 위해 방에서 멀리 떨어진 마당 구석으로 가요.

소는 마당 한쪽의 외양간에서 길러요.



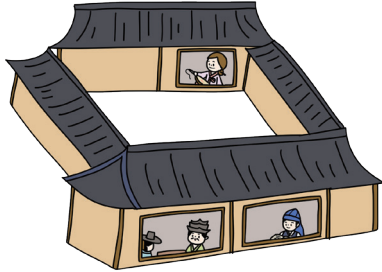
농사를 짓기 위해 마당에서 농사 도구를 손질해요.

방과 떨어져 있는 부엌에서 음식을 만들어요.



옛날 사람들은 화장실을 뒷간이라고 불렀습니다. 조상들은 뒷간에 쌓인 똥과 오줌 위에 짚, 쌀겨, 톱밥 등을 뿌려 놓고 오랜 시간 썩힌 후에 거름으로 사용했습니다.

## 기와집



기와집은 남자와 여자의  
생활 공간이 달랐어요.



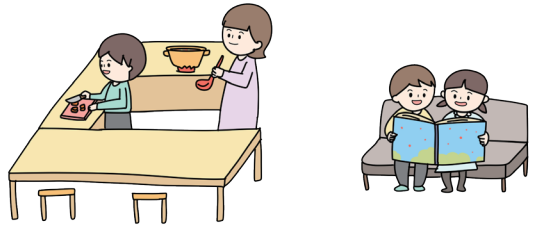
여자들이 주로 머물고 생활하는  
곳은 안채예요.

남자들이 머무는 사랑채에서  
글공부를 하고 있어요.



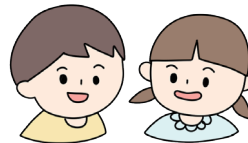
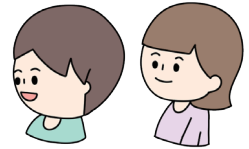
아버지는 귀한 손님을 사랑채에  
서 맞이할 거예요.

## 아파트



아파트는 거실과 주방이 연결되어 있고  
화장실이 집 안에 있어요.

아빠와 엄마는 가족을  
위해 주방에서 식사 준  
비를 함께해요.



오빠와 여동생이 거실  
에서 동화책을 읽으면  
서 함께 시간을 보내요.



집의 모습에 따라 사람들의 생활 모습이 달라집니다.

오늘날에는 주방과 화장실이 집 안에 있어

겨울에도 편리하게 주방과 화장실을 사용할 수 있습니다.



» 집의 변화로 달라진 사람들의 생활 모습

- 움집에 살던 사람들은 하나의 방에서 다양한 활동을 했습니다.
- 초가집에서는 방, 마루, 부엌, 화장실 등을 용도에 맞게 나누어 사용했습니다.
- 기와집에서는 주로 사랑채에는 남자들이, 안채에는 여자들이 생활했습니다.
- 아파트는 거실과 주방이 연결되어 있고, 화장실이 집 안에 있습니다.

정리!



1 집에 따른 사람들의 생활 모습에 잘못 말한 사람의 이름을 쓰세요. (     **선하**     )

움집은 집 가운데에 불을 피워 따뜻하게 지낼 수 있어.



인규

기와집은 안채와 사랑채로 나뉘어 있어. 안채에서는 남자들이, 사랑채에서는 여자들이 주로 생활했어.



선하

옛날 사람들은 화장실을 뒷간이라고 불렀어. 뒷간에 쌓인 똥과 오줌을 활용해 거름으로 사용했어.



성구

2 초가집에 관한 옳은 설명을 <보기>에서 모두 골라 기호를 쓰세요. (     **㉠, ㉡**     )

보기

- ㉠ 초가집에서 화장실은 집 안에 있습니다.
- ㉡ 초가집에서는 공간을 용도에 맞게 나누어 사용했습니다.
- ㉢ 초가집에 사는 사람들은 마당에서 농사를 짓기 위한 활동을 많이 했습니다.

3 아파트에 사는 사람들의 생활 모습을 한 가지만 쓰세요.



**예시답안** 오늘날에는 식사를 준비하는 일을 어머니와 아버지가 함께 하십니다, 가족들이 거실에서 함께 시간을 보냅니다, 아파트는 주방과 화장실이 집 안에 있어 겨울에도 편리하게 주방과 화장실을 사용할 수 있습니다 등