

단원 정리하기



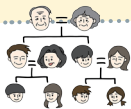
● 옛날과 오늘날의 결혼 풍습



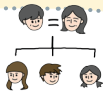
- 옛날과 오늘날의 결혼식 모습은 장소, 방법, 옷차림 등이 서로 다릅니다.
- 많은 사람에게 두 사람의 결혼을 알리고, 신랑과 신부를 축하해 주는 모습은 옛날과 오늘날이 같습니다.
- 결혼식은 새로운 가족을 이루는 중요한 의식입니다.



● 옛날과 오늘날의 가족 형태



가족 형태의 변화



- 옛날에는 주로 농사를 지어 일손이 많이 필요했기 때문에 확대 가족이 많았습니다.
- 오늘날에는 가족들이 흩어져 사는 경우가 많아 핵가족이 많습니다.

가족 형태가 변화한 까닭



- 일자리, 교육, 개인 생활 등을 위해 편의 시설이 많은 도시로 이사하기 때문입니다.
- 자녀들은 도시로 이사하고, 부모님은 농사를 짓던 시골에 남아 계시기 때문입니다.

● 가족 구성원의 역할 변화

옛날과 오늘날 가족 구성원의 역할

- 옛날에는 남녀 역할이 구분되어 있었습니다.
- 오늘날에는 남녀의 역할을 구분하지 않고, 집안의 중요한 일은 가족이 함께 의논합니다.

가족 구성원의 역할이 변화한 까닭




- 남녀 모두 교육받을 기회와 사회 활동의 기회가 동등해졌기 때문입니다.
- 남녀가 평등하다는 의식이 높아졌기 때문입니다.

● 가족 구성원의 바람직한 역할

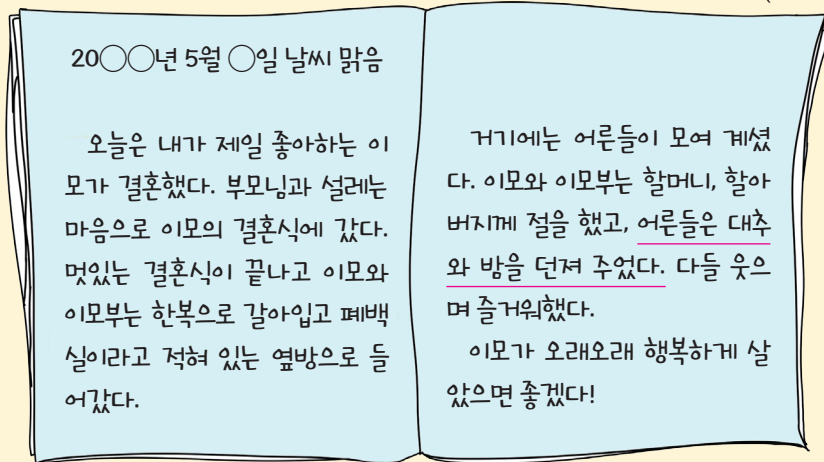
- 갈등을 피하기보다 가족 구성원이 서로 존중하고 배려하며 협력하여 해결해 봅니다.
- 서로 의논하여 가족 구성원으로서 해야 할 일을 정하고, 맡은 역할을 꾸준히 실천했는지 반성해 봅니다.

완성 실력 문제

01 옛날과 오늘날의 결혼식에 대해 바르게 말한 사람의 이름을 쓰세요. ()

 도올	옛날에는 주로 신랑의 집에서 결혼식을 했지만, 오늘날에는 결혼식장에서 해요.	 선하	결혼식 장소는 달라졌지만, 결혼식 때 입는 옷차림이나 주고받는 물건은 같아요.	 지환	결혼식 모습은 달라졌지만 두 사람이 만나 새로운 가족을 이루는 중요한 의식이라는 점은 같아요.
---	--	---	---	---	--

02 다음 일기를 읽고 밑줄 친 부분의 의미로 알맞은 내용을 <보기>에서 골라 기호를 쓰세요. ()



보기

- ㉠ 혼례가 시작됨을 알리는 의식입니다.
- ㉡ 옛날에는 없었지만, 오늘날 새롭게 생긴 풍습입니다.
- ㉢ 자식을 많이 낳고, 부자가 되기를 바라는 마음이 담겨 있습니다.

03 옛날과 오늘날 가족 구성원의 역할에 관한 설명입니다. 맞으면 ○표, 틀리면 ×표를 하세요.

- (1) 옛날에는 남자가 주로 집안일을, 여자가 주로 바깥일을 했습니다. ()
- (2) 오늘날에는 맞벌이 등 부모가 모두 일하는 경우가 많아졌습니다. ()
- (3) 오늘날에는 가족 구성원의 역할이 성별에 따라 뚜렷하게 구분됩니다. ()

04 옛날과 오늘날의 가족 형태에 관한 설명입니다. 알맞은 말에 ○표 하세요.

- (1) 옛날에는 부모와 (결혼하지 않은 / 결혼한) 자녀가 함께 사는 확대 가족이 많았다.
- (2) (오늘날 / 옛날)에 확대 가족이 많은 까닭은 주로 농사를 지어 일손이 많이 필요하기 때문이다.
- (3) 오늘날에는 일자리나 자녀 교육을 위해 (농촌 / 도시)(으)로 이사하는 경우가 많다. (농촌 / 도시)에는 편의 시설이 많아 개인 생활을 하기 편리하다.

05 옛날과 오늘날 가족 구성원의 역할이 달라진 까닭에 대해 발표하고 있습니다. ㉠, ㉡에 들어갈 알맞은 말을 쓰세요.

옛날과 오늘날 가족 구성원의 역할이 달라진 까닭은 무엇일까요?

남녀가 ㉠ _____ 하다는 의식이 높아졌기 때문이에요.

여성이 ㉡ _____ 받을 기회가 늘어났기 때문이에요.

사회 활동을 하는 여성이 많아졌기 때문이에요.

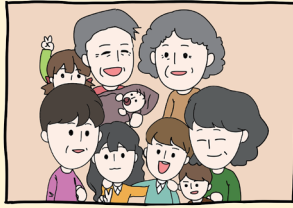
06 가족 간의 갈등을 해결하는 자세에 관한 대화입니다. ㉠, ㉡에 들어갈 알맞은 말을 쓰세요.

갈등을 피하려고 하지 말고 ㉠ _____ 를 통해 서로의 생각을 이해해야 합니다.

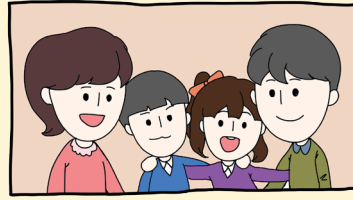
가족 갈등을 해결하려면 가족끼리 서로 ㉡ _____ 하고 배려하는 마음을 가져야 합니다.

도전 서술 문제

07 다음 그림의 가족 구성원을 살펴보고 물음에 답하세요.



선하네



훈이네

(1) 두 가족의 차이점을 제시된 단어를 활용하여 쓰세요.

키워드

확대 가족

핵가족

(2) 두 가족 중 오늘날 많은 가족의 형태를 쓰고, 그 까닭을 쓰세요.

08 그림을 참고하여 행복한 가족을 만들기 위해 내가 실천할 수 있는 구체적인 방법을 쓰세요.



단원 정리하기



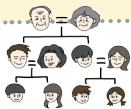
● 옛날과 오늘날의 결혼 풍습



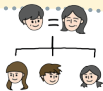
- 옛날과 오늘날의 결혼식 모습은 장소, 방법, 옷차림 등이 서로 다릅니다.
- 많은 사람에게 두 사람의 결혼을 알리고, 신랑과 신부를 축하해 주는 모습은 옛날과 오늘날이 같습니다.
- 결혼식은 새로운 가족을 이루는 중요한 의식입니다.



● 옛날과 오늘날의 가족 형태



가족 형태의 변화



- 옛날에는 주로 농사를 지어 일손이 많이 필요했기 때문에 확대 가족이 많았습니다.
- 오늘날에는 가족들이 흩어져 사는 경우가 많아 핵가족이 많습니다.

가족 형태가 변화한 까닭



- 일자리, 교육, 개인 생활 등을 위해 편의 시설이 많은 도시로 이사하기 때문입니다.
- 자녀들은 도시로 이사하고, 부모님은 농사를 짓던 시골에 남아 계시기 때문입니다.

● 가족 구성원의 역할 변화

옛날과 오늘날 가족 구성원의 역할

- 옛날에는 남녀 역할이 구분되어 있었습니다.
- 오늘날에는 남녀의 역할을 구분하지 않고, 집안의 중요한 일은 가족이 함께 의논합니다.

가족 구성원의 역할이 변화한 까닭




- 남녀 모두 교육받을 기회와 사회 활동의 기회가 동등해졌기 때문입니다.
- 남녀가 평등하다는 의식이 높아졌기 때문입니다.

● 가족 구성원의 바람직한 역할

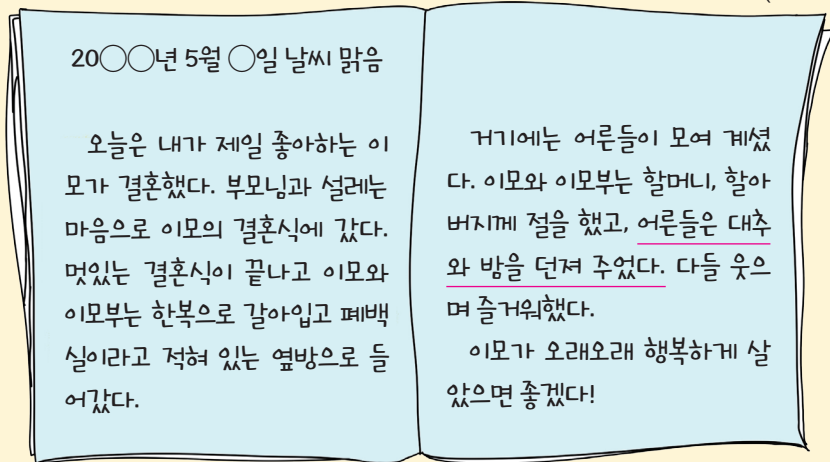
- 갈등을 피하기보다 가족 구성원이 서로 존중하고 배려하며 협력하여 해결해 봅니다.
- 서로 의논하여 가족 구성원으로서 해야 할 일을 정하고, 맡은 역할을 꾸준히 실천했는지 반성해 봅니다.

완성 실력 문제

01 옛날과 오늘날의 결혼식에 대해 바르게 말한 사람의 이름을 쓰세요. (**지환**)

 도윤	옛날에는 주로 신랑의 집에서 결혼식을 했지만, 오늘날에는 결혼식장에서 해요.	 선하	결혼식 장소는 달라졌지만, 결혼식 때 입는 옷차림이나 주고받는 물건은 같아요.	 지환	결혼식 모습은 달라졌지만 두 사람이 만나 새로운 가족을 이루는 중요한 의식이라는 점은 같아요.
---	--	---	---	---	--

02 다음 일기를 읽고 밑줄 친 부분의 의미로 알맞은 내용을 <보기>에서 골라 기호를 쓰세요. (**㉠**)



보기

- ㉠ 혼례가 시작됨을 알리는 의식입니다.
- ㉡ 옛날에는 없었지만, 오늘날 새롭게 생긴 풍습입니다.
- ㉢ 자식을 많이 낳고, 부자가 되기를 바라는 마음이 담겨 있습니다.

03 옛날과 오늘날 가족 구성원의 역할에 관한 설명입니다. 맞으면 ○표, 틀리면 ×표를 하세요.

- (1) 옛날에는 남자가 주로 집안일을, 여자가 주로 바깥일을 했습니다. (**×**)
- (2) 오늘날에는 맞벌이 등 부모가 모두 일하는 경우가 많아졌습니다. (**○**)
- (3) 오늘날에는 가족 구성원의 역할이 성별에 따라 뚜렷하게 구분됩니다. (**×**)

04 옛날과 오늘날의 가족 형태에 관한 설명입니다. 알맞은 말에 ○표 하세요.

- (1) 옛날에는 부모와 (결혼하지 않은 / **결혼한**) 자녀가 함께 사는 확대 가족이 많았다.
- (2) (오늘날 / **옛날**)에 확대 가족이 많은 까닭은 주로 농사를 지어 일손이 많이 필요하기 때문이다.
- (3) 오늘날에는 일자리나 자녀 교육을 위해 (농촌 / **도시**)(으)로 이사하는 경우가 많다. (농촌 / **도시**)에는 편의 시설이 많아 개인 생활을 하기 편리하다.

05 옛날과 오늘날 가족 구성원의 역할이 달라진 까닭에 대해 발표하고 있습니다. ㉠, ㉡에 들어갈 알맞은 말을 쓰세요.

옛날과 오늘날 가족 구성원의 역할이 달라진 까닭은 무엇일까요?

여성이 ㉠ **교육** 받을 기회가 늘어났기 때문이에요.

남녀가 ㉡ **평등** 하다는 의식이 높아졌기 때문이에요.

사회 활동을 하는 여성이 많아졌기 때문이에요.

06 가족 간의 갈등을 해결하는 자세에 관한 대화입니다. ㉠, ㉡에 들어갈 알맞은 말을 쓰세요.

갈등을 피하려고 하지 말고 ㉠ **대화** 를 통해 서로의 생각을 이해해야 합니다.

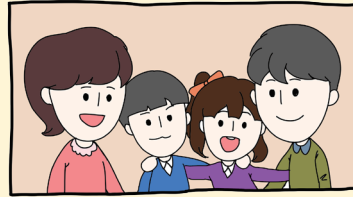
가족 갈등을 해결하려면 가족끼리 서로 ㉡ **존중** 하고 배려하는 마음을 가져야 합니다.



07 다음 그림의 가족 구성원을 살펴보고 물음에 답하세요.



선하네



훈이네

(1) 두 가족의 차이점을 제시된 단어를 활용하여 쓰세요.

키워드

확대 가족 | 핵가족

예시답안 선하네 가족은 할머니, 할아버지, 아버지, 어머니, 선하, 동생들이 함께 사는 확대 가족입니다.

이와 달리 훈이네 가족은 어머니, 아버지, 훈이, 동생이 함께 사는 핵가족입니다.

(2) 두 가족 중 오늘날 많은 가족의 형태를 쓰고, 그 까닭을 쓰세요.

예시답안 오늘날에는 핵가족을 더 많이 볼 수 있습니다. 그 까닭은 일자리, 교육, 개인 생활 등을 위해 편의 시설이 많은 도시로 이사하기 때문입니다. 결혼한 자녀들은 도시로 이사해도 부모님은 시골에 남아 계시기 때문입니다 등

08 그림을 참고하여 행복한 가족을 만들기 위해 내가 실천할 수 있는 구체적인 방법을 쓰세요.



예시답안 내가 할 수 있는 집안일을 스스로 찾아서 합니다, 식사 준비는 가족 모두 함께합니다, 형제자매 간에 서로 양보하고 다정하게 말합니다, 시간을 정해 가족과 대화를 나눕니다 등

