

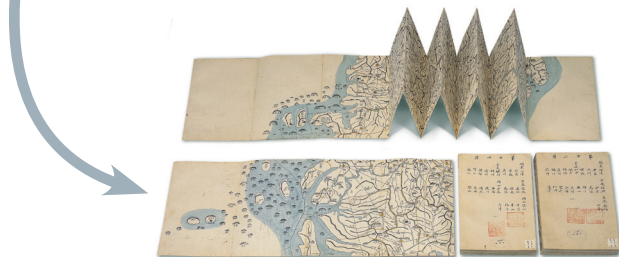


해 보기

깨비가 설명하고 있는 조선 시대에 만들어진 지도의 이름을 초성을 참고하여 쓰세요.



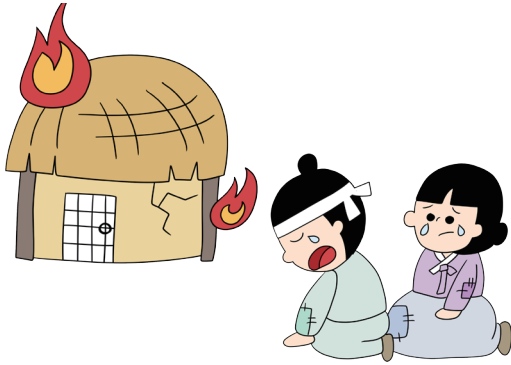
- 조선 시대에 만들어진 우리나라 전도입니다.
- 22권의 지도책을 펼쳐 이어 붙이면 가로 약 4m, 세로 약 7m의 우리나라 전체 지도가 됩니다.
- 이 지도는 우리나라의 산, 강, 길 등을 자세히 표시하고 있습니다.
- 이 지도는 다양한 정보를 알기 쉽게 기호로 표현하고 있습니다.
- 조선 시대의 여러 지도 중에서 가장 정확하고 상세하다는 평가를 받고 있습니다.



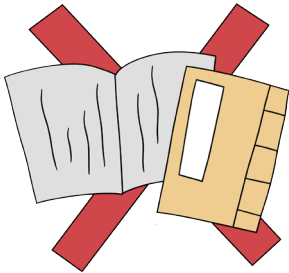
ㄷ ㄷ ㅅ ㅈ ㄷ

실학자들은 사회 문제를 어떻게 해결하려고 했을까요?

실학이 등장하게 된 배경은 무엇일까요?



임진왜란과 병자호란을 겪은 이후 백성들의 생활은 더욱 어려워졌어요.



기존의 학문은 사회 문제를 해결할 구체적인 방법을 제시하지 못했어요.



현실의 문제를 해결해 줄 수 있는 학문으로 실학이라는 새로운 학문이 등장하게 되었어요.

농업에 관심을 둔 실학자



농업에 관심을 두었던 실학자는 토지 제도를 바꾸고 과학적인 농사 기술을 알려 농민이 잘사는 사회를 만들려고 했어요.

우리의 것에 관심을 둔 실학자



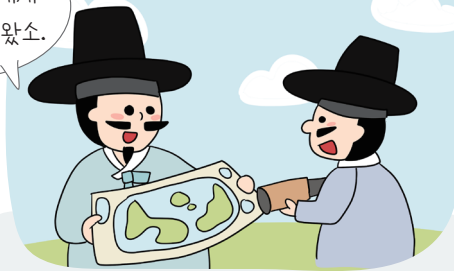
실학자들은 우리나라의 고유한 것을 중요하게 생각했기 때문에 우리의 지리, 역사, 언어, 자연 등을 연구했어요.

상업과 공업에 관심을 둔 실학자



상업과 공업에 관심을 두었던 실학자는 상업 공업을 발달시켜 부유하고 강한 나라를 만들자고 주장했어요.

중국에 다녀오면서 세계 지도를 가지고 왔소.

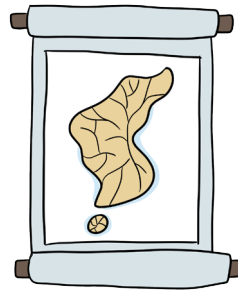


실학자들은 청의 발달된 문물과 기술을 받아들여 백성의 삶을 풍요롭게 하는 데 이용하자고 주장했어요.



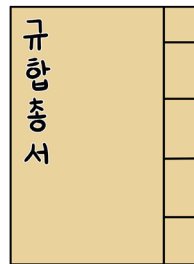
실학자들은 백성의 생활을 안정시키고 나라의 힘을 기를 수 있는 방법을 연구했습니다. 또한 새로운 문물과 현실 문제에 관심을 두고 다양한 분야에서 연구하며 사회가 발전하도록 노력했습니다.

대동여지도



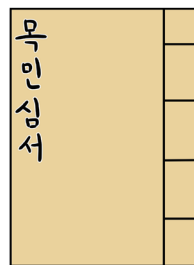
『대동여지도』는 김정호가 만든 우리나라 전도입니다. 이 지도는 우리나라의 산, 강, 길 등을 자세히 표시하였고, 다양한 정보를 알기 쉽게 기호로 표현하였습니다.

규합총서



『규합총서』는 양반가 여성이었던 빙허각 이씨가 가정 살림에 관해 쓴 책입니다. 이 책은 일상 생활의 지식을 자세히 서술하여 사람들이 읽어 보고 쉽게 따라할 수 있게 하였습니다.

목민심서



『목민심서』는 정약용이 쓴 책으로, 지방의 관리가 지켜야 할 내용을 담고 있습니다. 『목민심서』에서 수령은 백성을 위해 있어야 하는 사람이라고 말하고 있습니다.

조선 후기의 대표적인 실학자 정약용이라고 하네. 나는 기술, 경제, 정치, 농업 등 다양한 분야에 관심이 많았지. 그리고 실제 생활에 도움이 되는 지식과 방법을 찾고자 연구했단네.



*수령 : 각 고을을 맡아 다스리던 지방 관리

» 실학이 등장하게 된 배경

임진왜란과 병자호란을 겪은 이후 나타난 사회 문제를 기존의 학문이 해결할 방법을 제시하지 못하자 실학이 등장하였다.

» 사회 문제를 해결하기 위한 실학자들의 다양한 주장

- 토지 제도를 바꾸고 과학적인 농사 기술을 알려 농민이 잘사는 사회를 만들자고 주장하였다.
- 상공업을 발달시켜 부유하고 강한 나라를 만들자고 주장하였다.
- 청의 발달된 문물을 받아들여 백성의 삶을 풍요롭게 하는 데 이용하자고 주장하였다.
- 우리의 지리, 역사, 언어, 자연 등을 연구해야 한다고 주장하였다.

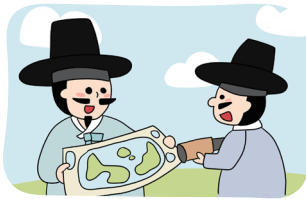
정리!



1

조선 후기의 사회 문제를 해결하기 위한 노력에 '실학' 이라고 쓰세요.

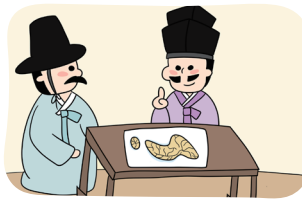
(1)



청의 발달된 기술과 문물을
들여오는 학자

()

(2)



우리나라 지도를 보고
논의하는 양반

()

(3)



양부일구를 만들고
있는 장영실

()

2

실학자들의 주장으로 옳은 것을 <보기>에서 모두 골라 기호를 쓰세요. ()

보기

- ㉠ 과학적인 농사 기술을 보급해야 한다.
- ㉡ 우리의 지리와 역사는 연구할 필요가 없다.
- ㉢ 상공업을 발달시켜 부유하고 강한 나라를 만들어야 한다.

3

조선 후기의 책 『목민심서』를 쓴 사람의 이름과 이 책에 담겨 있는 내용을 쓰세요.

.....

.....





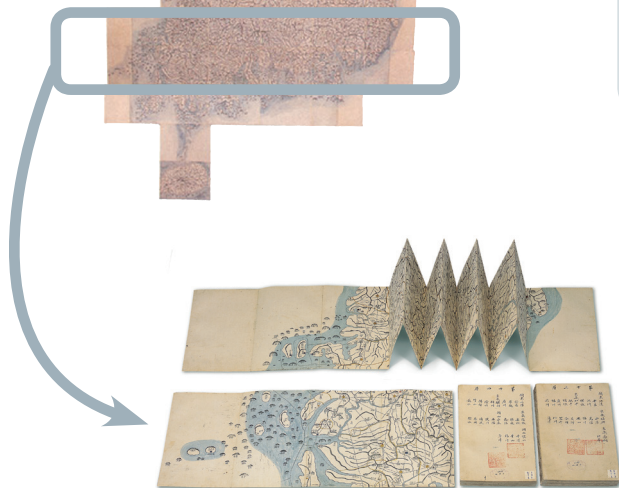
해 보기

★ 바른 답 확인하기 24쪽

깨비가 설명하고 있는 조선 시대에 만들어진 지도의 이름을 초성을 참고하여 쓰세요.



- 조선 시대에 만들어진 우리나라 전도입니다.
- 22권의 지도책을 펼쳐 이어 붙이면 가로 약 4m, 세로 약 7m의 우리나라 전체 지도가 됩니다.
- 이 지도는 우리나라의 산, 강, 길 등을 자세히 표시하고 있습니다.
- 이 지도는 다양한 정보를 알기 쉽게 기호로 표현하고 있습니다.
- 조선 시대의 여러 지도 중에서 가장 정확하고 상세하다는 평가를 받고 있습니다.

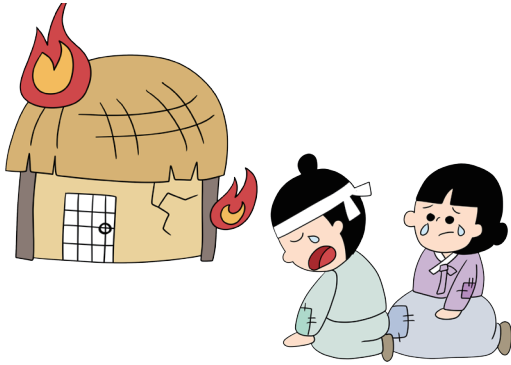


ㄷ ㄷ ㅅ ㅈ ㄷ

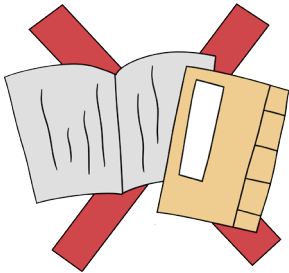
대동여지도

실학자들은 사회 문제를 어떻게 해결하려고 했을까요?

실학이 등장하게 된 배경은 무엇일까요?



임진왜란과 병자호란을 겪은 이후 백성들의 생활은 더욱 어려워졌어요.



기존의 학문은 사회 문제를 해결할 구체적인 방법을 제시하지 못했어요.



현실의 문제를 해결해 줄 수 있는 학문으로 실학이라는 새로운 학문이 등장하게 되었어요.

농업에 관심을 둔 실학자



농업에 관심을 두었던 실학자는 토지 제도를 바꾸고 과학적인 농사 기술을 알려 농민이 잘사는 사회를 만들려고 했어요.

우리의 것에 관심을 둔 실학자



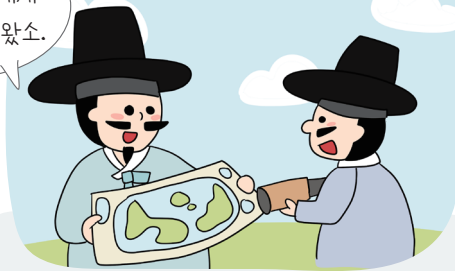
실학자들은 우리나라의 고유한 것을 중요하게 생각했기 때문에 우리의 지리, 역사, 언어, 자연 등을 연구했어요.

상업과 공업에 관심을 둔 실학자



상업과 공업에 관심을 두었던 실학자는 상업 공업을 발달시켜 부유하고 강한 나라를 만들자고 주장했어요.

중국에 다녀오면서 세계 지도를 가지고 왔소.

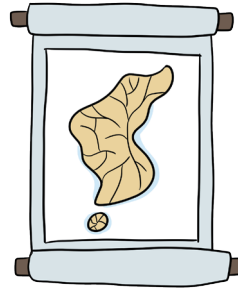


실학자들은 청의 발달된 문물과 기술을 받아들여 백성의 삶을 풍요롭게 하는 데 이용하자고 주장했어요.



실학자들은 백성의 생활을 안정시키고 나라의 힘을 기를 수 있는 방법을 연구했습니다. 또한 새로운 문물과 현실 문제에 관심을 두고 다양한 분야에서 연구하며 사회가 발전하도록 노력했습니다.

대동여지도



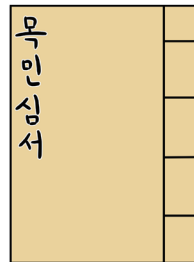
『대동여지도』는 김정호가 만든 우리나라 전도입니다. 이 지도는 우리나라의 산, 강, 길 등을 자세히 표시하였고, 다양한 정보를 알기 쉽게 기호로 표현하였습니다.

규합총서



『규합총서』는 양반가 여성이었던 빙허각 이씨가 가정 살림에 관해 쓴 책입니다. 이 책은 일상 생활의 지식을 자세히 서술하여 사람들이 읽어 보고 쉽게 따라할 수 있게 하였습니다.

목민심서



『목민심서』는 정약용이 쓴 책으로, 지방의 관리가 지켜야 할 내용을 담고 있습니다. 『목민심서』에서 수령은 백성을 위해 있어야 하는 사람이라고 말하고 있습니다.

조선 후기의 대표적인 실학자 정약용이라고 하네. 나는 기술, 경제, 정치, 농업 등 다양한 분야에 관심이 많았지. 그리고 실제 생활에 도움이 되는 지식과 방법을 찾고자 연구했단네.



*수령 : 각 고을을 맡아 다스리던 지방 관리



» 실학이 등장하게 된 배경

임진왜란과 병자호란을 겪은 이후 나타난 사회 문제를 기존의 학문이 해결할 방법을 제시하지 못하자 실학이 등장하였다.

» 사회 문제를 해결하기 위한 실학자들의 다양한 주장

- 토지 제도를 바꾸고 과학적인 농사 기술을 알려 농민이 잘사는 사회를 만들자고 주장하였다.
- 상공업을 발달시켜 부유하고 강한 나라를 만들자고 주장하였다.
- 청의 발달된 문물을 받아들여 백성의 삶을 풍요롭게 하는 데 이용하자고 주장하였다.
- 우리의 지리, 역사, 언어, 자연 등을 연구해야 한다고 주장하였다.

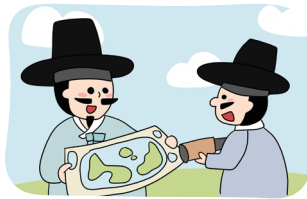
정리!



1

조선 후기의 사회 문제를 해결하기 위한 노력에 '실학' 이라고 쓰세요.

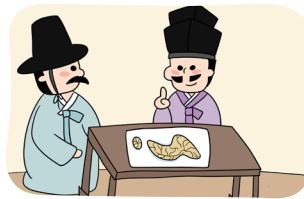
(1)



청의 발달된 기술과 문물을
들여오는 학자

(실학)

(2)



우리나라 지도를 보고
논의하는 양반

(실학)

(3)



양부일구를 만들고
있는 장영실

()

2

실학자들의 주장으로 옳은 것을 <보기>에서 모두 골라 기호를 쓰세요. (㉠, ㉡)

보기

- ㉠ 과학적인 농사 기술을 보급해야 한다.
- ㉡ 우리의 지리와 역사는 연구할 필요가 없다.
- ㉢ 상공업을 발달시켜 부유하고 강한 나라를 만들어야 한다.

3

조선 후기의 책 『목민심서』를 쓴 사람의 이름과 이 책에 담겨 있는 내용을 쓰세요.

예시답안 조선 후기의 실학자 정약용이 쓴 『목민심서』는 지방의 관리가 지켜야

할 내용을 담고 있다.

